



ที่ ศธ 0581.17/ 2123

ถึง ทุกหน่วยงานในสังกัดมหาวิทยาลัยเทคโนโลยีราชมงคลพระนคร

พร้อมหนังสือฉบับนี้ มหาวิทยาลัยเทคโนโลยีราชมงคลพระนคร ขอส่งแผ่นพับเกี่ยวกับ
เรื่องการจ่ายตรงค่ารักษาพยาบาล เพื่อประชาสัมพันธ์ให้หน่วยงานและแจ้งผู้เกี่ยวข้องทราบ จำนวน 3 ฉบับ
ในการนี้ มหาวิทยาลัยได้นำข้อมูลดังกล่าวเผยแพร่ทางเว็บไซต์ ของกองบริหารงานบุคคล
<http://www.hrm.offpre.rmutp.ac.th> ด้วยแล้ว

มหาวิทยาลัยเทคโนโลยีราชมงคลพระนคร



กองบริหารงานบุคคล สำนักงานอธิการบดี

โทร. 0-22829009-15 ต่อ 6062

โทรสาร. 0-2280-0427

ที่เพิ่มขึ้น

ผู้มีสิทธิ + บุคคลในครอบครัว

จ่ายโดยระบบ DRG

กรณีผู้ป่วยใน เบิกได้จนกว่า
จะออกโรงพยาบาล

เลือกสิทธิ (สิทธิหลัก - รอง)

เบิกได้ทั้ง 2 ทาง
(ไม่เกินค่ารักษาจริง)

เบิกค่ารถ Refer ได้

“สวัสดิการ” ...คืออะไร?

ประโยชน์ตอบแทนที่รัฐจัดให้เพื่อเป็นการช่วยเหลือบรรเทาภาระของข้าราชการ ลูกจ้างประจำ ผู้รับเบี้ยหวัดบำนาญ รวมถึงบุคคลในครอบครัว เมื่อยามเจ็บป่วย ทั้งนี้การปรับเปลี่ยนสวัสดิการนั้นขึ้นอยู่กับสถานการณ์ทางการคลังของรัฐในขณะนั้น



“กรมบัญชีกลาง” ในฐานะหน่วยงานที่กำกับดูแล ด้านสวัสดิการจึงมีหน้าที่บริหารจัดการสวัสดิการ ให้มีประสิทธิภาพ โดยใช้งบประมาณอย่างเหมาะสม และเกิดประโยชน์สูงสุด



กรมบัญชีกลาง

สอบถามรายละเอียดเพิ่มเติมได้ที่

สำนักมาตรฐานค่าตอบแทนและสวัสดิการ
กรมบัญชีกลาง ถนนพหลโยธิน 6 กทม. 10400

โทร 0-2298-6086-8



สิทธิประโยชน์ตาม

พระราชกฤษฎีกา

เงินสวัสดิการเกี่ยวกับ

การรักษาพยาบาล พ.ศ. 2553

สิทธิประโยชน์

“คำอธิบาย”

ส่งเสริมสุขภาพและป้องกันโรค

เบิกค่ารักษาใน รพ. เอกชน
(ผู้ป่วยใน) โดยไม่จำกัดว่าต้อง
กรณีฉุกเฉิน

ผู้มีสิทธิ/บุคคลในครอบครัว
พ้นสภาพยังเบิกได้ในครั้งนั้น

สิทธิเข้าชั้น

ประกันสุขภาพ/ชีวิต

การส่งต่อผู้ป่วย

ผู้มีสิทธิ และบุคคลในครอบครัว สามารถเข้าถึงการส่งเสริมสุขภาพ และการป้องกันโรคได้ โดยจะนำข้อมูลทางการแพทย์ในการดูแลสุขภาพมากำหนดสิทธิประโยชน์

สามารถเบิกจ่ายค่ารักษาผู้ป่วยใน สถานพยาบาลเอกชนได้ ไม่จำกัดว่าต้องเป็นกรณีฉุกเฉิน โดยให้โรงพยาบาลที่ร่วมโครงการเบิกจ่ายตรงกับกรมบัญชีกลาง เฉพาะโรค เช่น การผ่าตัดฝัง การคลอดบุตร ซึ่งดำเนินการในลักษณะโครงการนำร่องก่อน เมื่อระบบมีความพร้อม จึงจะขยายการดำเนินการ

ผู้มีสิทธิ หรือบุคคลในครอบครัวพ้นสภาพขณะอยู่ในสถานพยาบาล ให้สามารถเบิกค่ารักษาพยาบาลในคราวดังกล่าวได้จนกว่าจะออกจากสถานพยาบาล เช่น ข้าราชการเสียชีวิต ในขณะที่บุคคลในครอบครัวนอนรักษาอยู่ในสถานพยาบาลก็สามารถเบิกค่ารักษาของบุคคลในครอบครัว ดังกล่าวได้จนกว่าจะออกจากสถานพยาบาล

สิทธิเข้าชั้น ได้นำแนวทางการเบิกสิทธิหลัก สิทธิรองมาใช้ เช่น ข้าราชการมีสิทธิประกันสังคมด้วย กรณีข้าราชการสามารถเลือกใช้สิทธิการกรมบัญชีกลาง หรือสำนักงานประกันสังคมได้ (เดิมไม่ให้เลือก ต้องใช้ประกันสังคม) หรือกรณีข้าราชการมีผู้สมรสมีสิทธิประกันสังคม กรณีนี้ ผู้สมรสจะต้องใช้สิทธิประกันสังคม ไม่สามารถเลือกได้ เพราะผู้สมรสมีสิทธิหลักของตนเองในฐานะผู้ประกันตน เป็นต้น

เบิกประกันสุขภาพ และกรมบัญชีกลางได้ทั้ง 2 ทาง โดยให้เบิกค่ารักษาจากบริษัทก่อนแล้วส่วนที่เหลือ เบิกจากกรมบัญชีกลาง โดยไม่ต้องเทียบสิทธิว่าบริษัทประกันจ่ายไปแล้วเท่าไร สูงกว่าอัตราที่กรมบัญชีกลางจ่าย ให้หรือไม่ สามารถเบิกค่ารักษาจากกรมบัญชีกลางได้ตามสิทธิ แต่ทั้งนี้กรมบัญชีกลางจะจ่ายให้ไม่เกินยอดค่ารักษา ที่สถานพยาบาลเรียกเก็บ

เบิกค่าพาหนะส่งต่อผู้ป่วยจากสถานพยาบาลแห่งหนึ่ง เพื่อเข้ารับการรักษาพยาบาลในสถานพยาบาลอีกแห่งหนึ่ง

หมายเหตุ: ผู้มีสิทธิ หมายถึง ข้าราชการ ลูกจ้างประจำ ผู้รับเบี้ยหวัดบำนาญ และลูกจ้างชาวต่างชาติ บุคคลในครอบครัว หมายถึง บิดา มารดา ผู้สมรส และบุตร(3 คน) ที่ชอบด้วยกฎหมาย

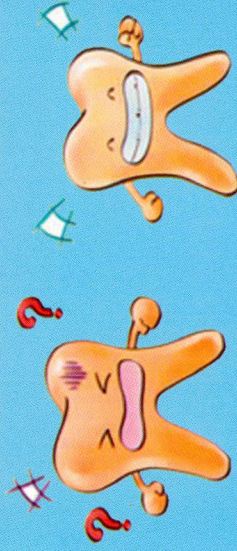
เงื่อนไขการเบิกจ่ายฟันปลอม และการถอนฟัน

1. ฟันปลอมสามารถเบิกได้ 1 รายการทุก 5 ปี และครอบฟันเบิกได้ 1 ซี่ หรือ 1 ซึ้น ทุก 10 ปี

2. การเบิกฟันปลอม และครอบฟันทุกรายการราคาที่ใช้เบิกเป็นราคาที่เหมาะสมและได้รวมค่าวัสดุที่ใช้ในการพิมพ์ปากแล้ว

3. ค่าซ่อมแซมฟันปลอม และครอบฟันใหม่เบิกได้เฉพาะที่จ่ายยืมแต่ไม่เกินครึ่งหนึ่งของอัตราที่กระทรวงการคลังกำหนด

4. การเบิกค่าฟันปลอมและครอบฟันยังไม่สามารถเข้าระบบเบิกจ่ายตรงได้ ต้องจ่ายเงินไปก่อนแล้วนำใบเสร็จรับเงินไปเบิกจากต้นสังกัด



FAQ ฟันปลอม-ครอบฟัน

ใส่ฟันปลอม/ครอบฟันก่อนกรมบัญชีกลางให้เบิก (ก่อน 1 สิงหาคม 2551) ต่อมา

ชำรุดต้องซ่อมแซม จะเบิกค่าซ่อมได้หรือไม่

ตอบ เบิกได้ครับ โดยเบิกได้ไม่เกินอัตราครึ่งหนึ่งของอัตราที่ประกาศ เช่น ค่าซ่อมครอบฟันแท้ (รหัส 9212) เบิกได้ไม่เกิน 1.050 บาท

ใส่ฟันปลอมทั้งปาก 2 ซึ้น บน - ล่าง (รหัส 9203) แต่เป็นฐานเหล็ก ออกากทราบว่า จะเบิกได้หรือไม่ เพราะกรมบัญชีกลางระบุว่า ให้เบิกกรณีฐานอลูมิเนียม

ตอบ เบิกไม่ได้ครับ เพราะกำหนดให้เบิกเฉพาะฐานอลูมิเนียมเท่านั้น

สำนักงานมาตรฐานค่าตอบแทนและสวัสดิการ
กรมบัญชีกลาง ถนนพระราม 6 พญาไท
กรุงเทพฯ 10400



หลักเกณฑ์การเบิก
ฟันปลอม...ครอบฟัน



02-273-9561 02-298-6086-88

WWW.CGD.GO.TH

ฟันปลอม...ครอบฟันเบิกจ่ายได้แล้ว

เบิกได้ตั้งแต่
1 สิงหาคม 2551

ประกาศ 8 รายการ

ฟันปลอม
(4 รายการ)

ครอบฟัน
(4 รายการ)

เบิกได้ 1 รายการ
ทุก 5 ปี

เบิกได้ 1 รายการ
ทุก 10 ปี

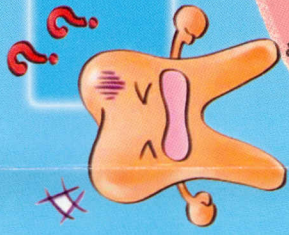
ไม่เกินอัตราที่กำหนด

ไม่เกินอัตราที่กำหนด



ไม่สามารถเบิกในระบอบจ่ายตรงได้

ฟันปลอม



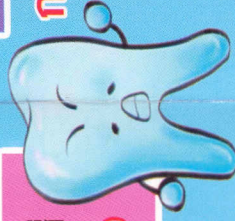
ฟันปลอมทั้งปากถอดได้และอุดปรกรณ์
เบิกจ่ายได้คนละ 1 รายการ
และไม่เกิน 1 ซี่น หรือ 1 ชุด
ภายในระยะเวลา 5 ปี ดังนี้

1. ฟันปลอมทั้งปากถอดได้ 1 ซี่น บนหรือล่าง
เบิกได้ไม่เกิน 2,400 บาท (รหัส 9202)

2. ฟันปลอมบางส่วนถอดได้ 1 - 5 ซี่
เบิกได้ไม่เกิน 1,300 บาท (รหัส 9204)

3. ฟันปลอมทั้งปากถอดได้ 2 ซี่น บนและล่าง
เบิกได้ไม่เกิน 4,400 บาท (รหัส 9203)

4. ฟันปลอมบางส่วนถอดได้มากกว่า 5 ซี่
เบิกได้ไม่เกิน 1,500 บาท (รหัส 9205)



?? ครอบฟัน



ครอบฟันติดแน่นและอุดปรกรณ์
เบิกจ่ายได้คนละ 1 รายการ
และไม่เกิน 1 ซี่ หรือ 1 ซี่น
ภายในระยะเวลา 10 ปี ดังนี้

1. ครอบฟันน้ำนม เบิกได้ไม่เกิน 600 บาท
(รหัส 9211)

2. ครอบฟันแท้ เบิกได้ไม่เกิน 2,100 บาท
(รหัส 9212)

3. ฟันเทียมบางส่วนติดแน่น รวมค่าอุปกรณ์
ทั้งนี้ไม่รวมรากฟันเทียม เบิกได้ไม่เกิน
6,700 บาท (รหัส 9213)

4. ฟันเดียว เบิกได้ไม่เกิน 1,000 บาท
(รหัส 9214)

กรณี มีความจำเป็นต้องใช้จ่ายเพิ่มเติมร่วมกับ
การครอบฟันน้ำนม/ครอบฟันแท้
(รหัส 9211-9212)

สามารถเบิกได้ 2 รายการ
สามารถเบิกน้ำนม+ฟันเดียว หรือ ครอบฟันแท้+ฟันเดียว

ข่าวประชาสัมพันธ์เพิ่มเติม

4 ประสิทธิภาพ

1. ข่าวประชาสัมพันธ์บุคลากรภาครัฐ
2. ข่าวประชาสัมพันธ์หน่วยงานราชการ
3. เจ้าหน้าที่ส่วนราชการผู้ขอ
4. เจ้าหน้าที่ส่วนราชการผู้เบิก

โครงการปรับปรุงประสิทธิภาพ เงินเดือนและสวัสดิการ

ทททฯ ได้ดำเนินการปรับปรุงระบบการตั้งค่าเงินเดือนข้าราชการ
เข้าข่ายจัด ค่าเบี้ยหวัด บำนาญ แต่เดิมออนไลน์ในเคดิตของเงินเดือน
เป็นระบบ Web Application โดยมีการเชื่อมต่อระบบดังกล่าว

กับ ระบบฐานข้อมูลบุคลากรภาครัฐ
(ฐานปีค่างานของกรมการทะเบียน) เพื่อให้ระบบฐานข้อมูล
ของกรมการทะเบียนมีความเชื่อมโยงเป็นระบบเดียวกัน
ซึ่งทำให้การให้บริการต่อผู้รับบริการ ได้แก่ คู่สมรสการ
ผู้มีสิทธิและบุคคลในครอบครัวผู้มีสิทธิราชการที่ขึ้น

สอบถามข้อมูลเพิ่มเติม



นายทะเบียนบุคลากรภาครัฐ (คำปรึกษาพยาบาล) ติดต่อ
สำนักงานมาตรฐานค่าตอบแทนและสวัสดิการ
02 - 298 - 6086 - 88

นายทะเบียนบำนาญติดต่อ
สำนักงานบริหารการจ่ายเงิน 1
02 - 273 - 9564

ส่วนบริหารการจ่ายเงิน 1
02 - 271 - 3130
02 - 273 - 9565
02 - 273 - 9567

ส่วนบริหารการจ่ายเงิน 2
02 - 273 - 9163
02 - 271 - 0783
02 - 273 - 9528

ส่วนบริหารการจ่ายเงิน 3
02 - 271 - 3062
02 - 271 - 3113
02 - 271 - 3114

ส่วนบริหารการจ่ายเงิน 4
02 - 273 - 9595
02 - 273 - 9164
02 - 618 - 4809



จ่ายตรงค่ารักษา

จ่ายตรงบำเหน็จ บำนาญ

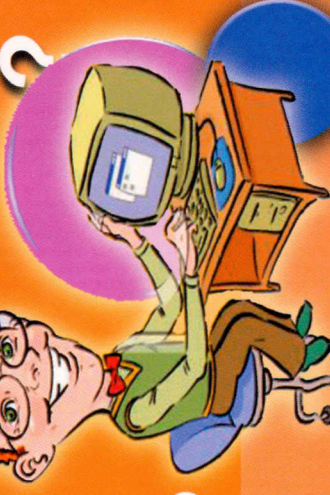
มีปัญหาติดต่อ

นายทะเบียน ... ?

?

?

?



WWW.CGD.GO.TH

