



ที่ ศธ ๐๕๘๑.๑๗/วช/คท

ถึง ทุกหน่วยงานในสังกัดมหาวิทยาลัยเทคโนโลยีราชมงคลพระนคร

ด้วยมหาวิทยาลัยเทคโนโลยีราชมงคลพระนคร ได้ออกประกาศ เรื่อง การยกฐานะศูนย์ภาษา เป็น สถาบันภาษา มหาวิทยาลัยเทคโนโลยีราชมงคลพระนคร ลงวันที่ ๓๐ ธันวาคม ๒๕๕๘ ในการนี้ ให้หน่วยงาน ดาวน์โหลดประกาศดังกล่าวทางเว็บไซต์ของกองบริหารงานบุคคล www.hrm.offpre.rmutp.ac.th

จึงเรียนมาเพื่อโปรดทราบโดยทั่วกัน



กองบริหารงานบุคคล

โทร. ๐ ๒๖๖๕ ๓๗๗๗ ต่อ ๖๐๖๑ - ๖๐๖๖, ๐ ๒๒๘๐ ๗๔๒๗

โทรสาร ๐ ๒๒๘๐ ๐๔๒๗



ประกาศมหาวิทยาลัยเทคโนโลยีราชมงคลพระนคร
เรื่อง การยกฐานะศูนย์ภาษา เป็น สถาบันภาษา
มหาวิทยาลัยเทคโนโลยีราชมงคลพระนคร

ตามที่มหาวิทยาลัยเทคโนโลยีราชมงคลพระนครได้ออกประกาศ เรื่อง จัดตั้งศูนย์ภาษา มหาวิทยาลัยเทคโนโลยีราชมงคลพระนคร ลงวันที่ ๑๔ กันยายน ๒๕๕๐ และเรื่อง การโอนย้าย การปรับโครงสร้าง และพันธกิจของศูนย์ภาษา มหาวิทยาลัยเทคโนโลยีราชมงคลพระนคร ลงวันที่ ๑๑ มีนาคม ๒๕๕๗ นั้น

เพื่อตอบสนองต่อพันธกิจของมหาวิทยาลัยเทคโนโลยีราชมงคลพระนครที่มุ่งเน้นการจัดการศึกษา บนพื้นฐานวิทยาศาสตร์และเทคโนโลยี ที่มีคุณภาพมาตรฐานระดับสากล อาศัยอำนาจตามพระราชบัญญัติ การบริหารส่วนงานภายในของสถาบันอุดมศึกษา พ.ศ. ๒๕๕๐ มาตรา ๒๔ และมาตรา ๒๗ แห่งพระราชบัญญัติ มหาวิทยาลัยเทคโนโลยีราชมงคล พ.ศ. ๒๕๔๘ ประกอบกับมติสภามหาวิทยาลัยเทคโนโลยีราชมงคลพระนคร ในการประชุมครั้งที่ ๑๓/๒๕๕๘ เมื่อวันที่ ๒๘ พฤศจิกายน ๒๕๕๘ จึงยกฐานะศูนย์ภาษา เป็น สถาบันภาษา โดยมีฐานะเทียบเท่าคณะ ตามรายละเอียดแนบท้ายประกาศนี้

ทั้งนี้ ตั้งแต่วันที่ ๒๘ พฤศจิกายน พ.ศ. ๒๕๕๘ เป็นต้นไป

ประกาศ ณ วันที่ ๓๐ ธันวาคม พ.ศ. ๒๕๕๘

(รองศาสตราจารย์สุภัทรา โกไศยกานนท์)

อธิการบดีมหาวิทยาลัยเทคโนโลยีราชมงคลพระนคร

การขอยกฐานะส่วนงานภายในของสถาบันอุดมศึกษา
สถาบันภาษา มหาวิทยาลัยเทคโนโลยีราชมงคลพระนคร
(แบบทำายประกาศ มหาวิทยาลัยเทคโนโลยีราชมงคลพระนคร ลงวันที่ 30 ธันวาคม 2558)

มหาวิทยาลัยเทคโนโลยีราชมงคลพระนคร

ชื่อส่วนงานภายใน สถาบันภาษา มหาวิทยาลัยเทคโนโลยีราชมงคลพระนคร
Language Institute Rajamangala University of Technology Phra Nakhon (LI-RMUTP)

ลักษณะส่วนงาน

ส่วนงานเดิม / เป็นหน่วยงานที่ได้ดำเนินการมาแล้ว และมีแผนจะดำเนินการต่อไปโดยยกฐานะเดิม

ส่วนงานใหม่ / เป็นหน่วยงานที่เพิ่งริเริ่มดำเนินการ และหน่วยงานนั้นได้บรรจุไว้ในแผนพัฒนา

สถานที่ตั้ง อาคารอเนกประสงค์ มหาวิทยาลัยเทคโนโลยีราชมงคลพระนคร วิทยาเขตเทเวศร์

1. เหตุผลและความจำเป็นในการขอจัดตั้งส่วนงานภายใน

1.1 เหตุผลความจำเป็น

ด้วยพันธกิจของมหาวิทยาลัยเทคโนโลยีราชมงคลพระนครที่มุ่งเน้นการ “จัดการศึกษาที่มุ่งเน้นวิชาชีพบนพื้นฐานวิทยาศาสตร์และเทคโนโลยี ที่มีคุณภาพมาตรฐานสากล” มหาวิทยาลัยจึงมีแนวคิดที่จะพัฒนาการดำเนินงานไปในระดับภูมิภาค และมุ่งพัฒนาหลักสูตรให้สอดคล้องกับมาตรฐานสากล เพื่อตอบสนองต่อทิศทางและความต้องการของผู้ประกอบการและตลาดแรงงาน ที่ต้องการบุคลากรที่มีศักยภาพเป็นที่ยอมรับตามมาตรฐานสากล และสิ่งสำคัญอีกประการหนึ่งคือการเตรียมความพร้อมและพัฒนาศักยภาพทางด้านภาษาของนักศึกษา บุคลากร และเจ้าหน้าที่ให้สามารถรองรับกับมาตรฐานของหลักสูตรนานาชาติ ซึ่งทางมหาวิทยาลัยเทคโนโลยีราชมงคลพระนคร มีแผนที่จะพัฒนาขึ้นในอนาคตอันใกล้

ด้วยโครงสร้างการทำงานและการกำกับดูแลศูนย์ภาษา มหาวิทยาลัยเทคโนโลยีราชมงคลพระนครในปัจจุบัน ยังไม่สามารถรองรับขอบเขตการดำเนินงานที่เพิ่มมากขึ้น มหาวิทยาลัยจึงมีความจำเป็นที่จะปรับปรุงขอบเขต บทบาทหน้าที่ และทิศทางการดำเนินงานของศูนย์ภาษา มหาวิทยาลัยเทคโนโลยีราชมงคลพระนคร โดยการยกฐานะเป็น “สถาบันภาษา มหาวิทยาลัยเทคโนโลยีราชมงคลพระนคร” เพื่อให้สามารถตอบสนองต่อภารกิจและความต้องการที่ครอบคลุมมากขึ้น และยังสอดคล้องกับทิศทางของมหาวิทยาลัยในการมุ่งพัฒนาและดำเนินงานหลักสูตรนานาชาติในอนาคต โดยมุ่งหวังให้สถาบันภาษาแห่งนี้เป็นส่วนงานกลางของมหาวิทยาลัยที่จะมาดูแลและช่วยยกระดับมาตรฐานทางด้านภาษาของนักศึกษา และของมหาวิทยาลัยเทคโนโลยีราชมงคลพระนครทั้งระบบ รวมถึงทำหน้าที่ในการเป็นศูนย์กลางในการสร้างเครือข่าย และพัฒนาองค์ความรู้ทางด้านภาษาของมหาวิทยาลัยทั้งหมด ซึ่งรวมถึงการเป็นหน่วยงานหลักสำคัญที่จะช่วยเตรียมความพร้อมของนักศึกษาในการเข้าร่วมหลักสูตรนานาชาติของมหาวิทยาลัยต่อไปในอนาคต

1.2 ความสอดคล้องกับความต้องการและทิศทางการพัฒนาประเทศ

แนวโน้มทางด้านโลกาภิวัตน์ (Globalization) ที่เกิดขึ้นทำให้ข้อมูลมีการแพร่กระจายและสื่อสารผ่านช่องทางต่าง ๆ ออกไปในวงกว้าง เปรียบเสมือนโลกที่ไร้พรมแดน ซึ่งส่งผลกระทบต่อด้านการสื่อสารข้อมูลระหว่างภาคส่วนต่าง ๆ และเปลี่ยนแปลงวิถีชีวิตของผู้คนไปต่าง ๆ นานา ไม่ว่าจะเป็นการใช้ชีวิตประจำวัน การดำเนินธุรกิจ การศึกษา หรืออื่น ๆ และแนวโน้มที่สำคัญอีกประการหนึ่งที่ได้ชัดในภูมิภาคแห่งนี้ และในประเทศไทยเองคือการสร้างความเชื่อมโยง และการรวมกลุ่มของประเทศในภูมิภาค ซึ่งเห็นได้ชัดจากการรวมตัวของประชาคมอาเซียน (ASEAN Community) ที่เกิดขึ้นจากการร่วมมือกันระหว่าง 10 ประเทศในกลุ่มภูมิภาคตะวันออกเฉียงใต้ สร้างการเปลี่ยนแปลง กระทั่งต่อวิถีชีวิตต่าง ๆ มากมาย ของประชาชนในภูมิภาค อาทิ การที่ประชากรในภูมิภาคอาเซียนกว่า 600 ล้านคน จะสามารถเดินทางและสื่อสารกันภายในภูมิภาคกันได้คล่องตัวยิ่งขึ้น แรงงานจากประเทศสมาชิกสามารถเดินทางเข้ามาทำงานในประเทศได้ง่ายขึ้น สินค้าต่าง ๆ สามารถเคลื่อนย้ายได้สะดวกมากยิ่งขึ้น ซึ่งท้ายที่สุดแล้วจะช่วยกระตุ้นเศรษฐกิจของภูมิภาคทั้งที่เกิดขึ้นเองระหว่างประเทศสมาชิก (Intra-Regional) และกับระหว่างภูมิภาคต่าง ๆ บนโลก (Inter-Regional) ให้มีเพิ่มมากขึ้น

ด้วยเหตุนี้ ภายใต้ปณิธานของมหาวิทยาลัยเทคโนโลยีราชมงคลพระนครที่ “มุ่งมั่น เป็นผู้นำการจัดการศึกษาด้านวิชาชีพด้วยวิทยาศาสตร์และเทคโนโลยีเชิงบูรณาการ พัฒนากำลังคนให้มีคุณภาพ คู่คุณธรรม สู่มาตรฐานสากล” จึงมีแนวคิดที่จะพัฒนาและยกระดับคุณภาพของนักศึกษาของมหาวิทยาลัยให้สามารถสอดคล้องกับแนวโน้มของโลกที่เกิดขึ้น และเป็นการเตรียมความพร้อมนักศึกษาเหล่านี้ให้เป็นการกำลังสำคัญที่ได้รับการยอมรับในระดับสากล โดยเฉพาะอย่างยิ่งเมื่อมหาวิทยาลัยเทคโนโลยีราชมงคลพระนครสามารถดำเนินการพัฒนาหลักสูตรนานาชาติขึ้นมาได้ในอนาคต สถาบันภาษาจะเข้ามาเป็นส่วนงานรากฐานที่สำคัญในการพัฒนามาตรฐานและศักยภาพทางด้านภาษาของนักศึกษา และบุคลากรที่เกี่ยวข้องในการดำเนินงานในระดับมาตรฐานสากล ทั้งในเรื่องของการพัฒนาทักษะ และความมั่นใจในการสื่อสารภาษาต่าง ๆ ได้อย่างถูกต้อง และเหมาะสมกับบริบท ซึ่งท้ายที่สุดแล้วการมีพื้นฐานทางภาษาที่แข็งแกร่งจะมีส่วนช่วยในการสร้างโอกาสให้นักศึกษามีบทบาทในเวทีนานาชาติมากขึ้นได้ และกลายเป็นกำลังสำคัญในการขับเคลื่อนเศรษฐกิจของประเทศให้เติบโตไปในอนาคตต่อไป

1.3 ศักยภาพความพร้อมของสถาบันอุดมศึกษา

มหาวิทยาลัยเทคโนโลยีราชมงคลพระนครมีการดำเนินงานทางด้านการพัฒนาบัณฑิตที่มีศักยภาพในการประกอบวิชาชีพมาอย่างยาวนาน ซึ่งรวมถึงประสบการณ์ในการดำเนินการทางด้านการพัฒนาทักษะทางด้านภาษาเพื่อเพิ่มขีดความสามารถให้กับนักศึกษาผ่านศูนย์ภาษาของมหาวิทยาลัยเทคโนโลยีราชมงคลพระนคร ผ่านกรอบแนวทางของระบบประกันคุณภาพที่เข้มแข็ง

ในขณะที่เดียวกันจากการตื่นตัวเพื่อมุ่งเข้าสู่ประชาคมอาเซียนอย่างสมบูรณ์ ทำให้มหาวิทยาลัยเทคโนโลยีราชมงคลพระนครจึงได้มีการพัฒนาแผนงานทางด้านการเตรียมความพร้อมสู่ประชาคมอาเซียน พัฒนาศักยภาพบุคลากร และพัฒนาหลักสูตรทางการศึกษาต่าง ๆ ให้สามารถรองรับการดำเนินงานในลักษณะที่เป็นนานาชาติ และมีมาตรฐานสากล ซึ่งรวมถึงแนวคิดในการปรับปรุงขอบเขตการดำเนินงานของศูนย์ภาษา มหาวิทยาลัยเทคโนโลยีราชมงคลพระนครเดิม ให้มีบทบาทครอบคลุมเพิ่มเติมมากยิ่งขึ้นภายใต้ชื่อสถาบันภาษา มหาวิทยาลัยเทคโนโลยีราชมงคลพระนคร

การขอยกฐานะส่วนงานภายในของสถาบันอุดมศึกษา
สถาบันภาษา มหาวิทยาลัยเทคโนโลยีราชมงคลพระนคร
(แบบทำายประกาศ มหาวิทยาลัยเทคโนโลยีราชมงคลพระนคร ลงวันที่ 30 ธันวาคม 2558)

มหาวิทยาลัยเทคโนโลยีราชมงคลพระนคร

ชื่อส่วนงานภายใน สถาบันภาษา มหาวิทยาลัยเทคโนโลยีราชมงคลพระนคร
Language Institute Rajamangala University of Technology Phra Nakhon (LI-RMUTP)

ลักษณะส่วนงาน

ส่วนงานเดิม / เป็นหน่วยงานที่ได้ดำเนินการมาแล้ว และมีแผนจะดำเนินการต่อไปโดยยกฐานะเดิม

ส่วนงานใหม่ / เป็นหน่วยงานที่เพิ่งริเริ่มดำเนินการ และหน่วยงานนั้นได้บรรจุไว้ในแผนพัฒนา

สถานที่ตั้ง อาคารอเนกประสงค์ มหาวิทยาลัยเทคโนโลยีราชมงคลพระนคร วิทยาเขตเทเวศร์

1. เหตุผลและความจำเป็นในการขอจัดตั้งส่วนงานภายใน

1.1 เหตุผลความจำเป็น

ด้วยพันธกิจของมหาวิทยาลัยเทคโนโลยีราชมงคลพระนครที่มุ่งเน้นการ “จัดการศึกษาที่มุ่งเน้นวิชาชีพบนพื้นฐานวิทยาศาสตร์และเทคโนโลยี ที่มีคุณภาพมาตรฐานสากล” มหาวิทยาลัยจึงมีแนวคิดที่จะพัฒนาการดำเนินงานไปในระดับภูมิภาค และมุ่งพัฒนาหลักสูตรให้สอดคล้องกับมาตรฐานสากล เพื่อตอบสนองต่อทิศทางและความต้องการของผู้ประกอบการและตลาดแรงงาน ที่ต้องการบุคลากรที่มีศักยภาพเป็นที่ยอมรับตามมาตรฐานสากล และสิ่งสำคัญอีกประการหนึ่งคือการเตรียมความพร้อมและพัฒนาศักยภาพทางด้านภาษาของนักศึกษา บุคลากร และเจ้าหน้าที่ให้สามารถรองรับกับมาตรฐานของหลักสูตรนานาชาติ ซึ่งทางมหาวิทยาลัยเทคโนโลยีราชมงคลพระนคร มีแผนที่จะพัฒนาขึ้นในอนาคตอันใกล้

ด้วยโครงสร้างการทำงานและการกำกับดูแลศูนย์ภาษา มหาวิทยาลัยเทคโนโลยีราชมงคลพระนครในปัจจุบัน ยังไม่สามารถรองรับขอบเขตการดำเนินงานที่เพิ่มมากขึ้น มหาวิทยาลัยจึงมีความจำเป็นที่จะปรับปรุงขอบเขต บทบาทหน้าที่ และทิศทางการดำเนินงานของศูนย์ภาษา มหาวิทยาลัยเทคโนโลยีราชมงคลพระนคร โดยการยกฐานะเป็น “สถาบันภาษา มหาวิทยาลัยเทคโนโลยีราชมงคลพระนคร” เพื่อให้สามารถตอบสนองต่อภารกิจและความต้องการที่ครอบคลุมมากขึ้น และยังสอดคล้องกับทิศทางของมหาวิทยาลัยในการมุ่งพัฒนาและดำเนินงานหลักสูตรนานาชาติในอนาคต โดยมุ่งหวังให้สถาบันภาษาแห่งนี้เป็นส่วนงานกลางของมหาวิทยาลัยที่จะมาดูแลและช่วยยกระดับมาตรฐานทางด้านภาษาของนักศึกษา และของมหาวิทยาลัยเทคโนโลยีราชมงคลพระนครทั้งระบบ รวมถึงทำหน้าที่ในการเป็นศูนย์กลางในการสร้างเครือข่าย และพัฒนาองค์ความรู้ทางด้านภาษาของมหาวิทยาลัยทั้งหมด ซึ่งรวมถึงการเป็นหน่วยงานหลักสำคัญที่จะช่วยเตรียมความพร้อมของนักศึกษาในการเข้าร่วมหลักสูตรนานาชาติของมหาวิทยาลัยต่อไปในอนาคต

1.2 ความสอดคล้องกับความต้องการและทิศทางการพัฒนาประเทศ

แนวโน้มทางด้านโลกาภิวัตน์ (Globalization) ที่เกิดขึ้นทำให้ข้อมูลมีการแพร่กระจายและสื่อสารผ่านช่องทางต่าง ๆ ออกไปในวงกว้าง เปรียบเสมือนโลกที่ไร้พรมแดน ซึ่งส่งผลกระทบต่อด้านการสื่อสารข้อมูลระหว่างภาคส่วนต่าง ๆ และเปลี่ยนแปลงวิถีชีวิตของผู้คนไปต่าง ๆ นานา ไม่ว่าจะเป็นการใช้ชีวิตประจำวัน การดำเนินธุรกิจ การศึกษา หรืออื่น ๆ และแนวโน้มที่สำคัญอีกประการหนึ่งที่ได้เห็นได้ชัดในภูมิภาคแห่งนี้ และในประเทศไทยเองคือการสร้างความเชื่อมโยง และการรวมกลุ่มของประเทศในภูมิภาค ซึ่งเห็นได้ชัดจากการรวมตัวของประชาคมอาเซียน (ASEAN Community) ที่เกิดขึ้นจากการร่วมมือกันระหว่าง 10 ประเทศในกลุ่มภูมิภาคตะวันออกเฉียงใต้ สร้างการเปลี่ยนแปลง กระทั่งวิถีชีวิตต่าง ๆ มากมาย ของประชาชนในภูมิภาค อาทิ การที่ประชากรในภูมิภาคอาเซียนกว่า 600 ล้านคน จะสามารถเดินทางและสื่อสารกันภายในภูมิภาคกันได้คล่องตัวยิ่งขึ้น แรงงานจากประเทศสมาชิกสามารถเดินทางเข้ามาทำงานในประเทศได้ง่ายขึ้น สินค้าต่าง ๆ สามารถเคลื่อนย้ายได้สะดวกมากยิ่งขึ้น ซึ่งท้ายที่สุดแล้วจะช่วยกระตุ้นเศรษฐกิจของภูมิภาคทั้งที่เกิดขึ้นเองระหว่างประเทศสมาชิก (Intra-Regional) และกับระหว่างภูมิภาคต่าง ๆ บนโลก (Inter-Regional) ให้มีเพิ่มมากขึ้น

ด้วยเหตุนี้ ภายใต้ปณิธานของมหาวิทยาลัยเทคโนโลยีราชมงคลพระนครที่ “มุ่งมั่น เป็นผู้นำการจัดการศึกษาด้านวิชาชีพด้วยวิทยาศาสตร์และเทคโนโลยีเชิงบูรณาการ พัฒนากำลังคนให้มีคุณภาพ คู่คุณธรรม สู่มาตรฐานสากล” จึงมีแนวคิดที่จะพัฒนาและยกระดับคุณภาพของนักศึกษาของมหาวิทยาลัยให้สามารถสอดคล้องกับแนวโน้มของโลกที่เกิดขึ้น และเป็นการเตรียมความพร้อมนักศึกษาเหล่านี้ให้เป็นการกำลังสำคัญที่ได้รับการยอมรับในระดับสากล โดยเฉพาะอย่างยิ่งเมื่อมหาวิทยาลัยเทคโนโลยีราชมงคลพระนครสามารถดำเนินการพัฒนาหลักสูตรนานาชาติขึ้นมาได้ในอนาคต สถาบันภาษาจะเข้ามาเป็นส่วนงานรากฐานที่สำคัญในการพัฒนามาตรฐานและศักยภาพทางด้านภาษาของนักศึกษา และบุคลากรที่เกี่ยวข้องในการดำเนินงานในระดับมาตรฐานสากล ทั้งในเรื่องของการพัฒนาทักษะ และความมั่นใจในการสื่อสารภาษาต่าง ๆ ได้อย่างถูกต้อง และเหมาะสมกับบริบท ซึ่งท้ายที่สุดแล้วการมีพื้นฐานทางภาษาที่แข็งแกร่งจะมีส่วนช่วยในการสร้างโอกาสให้นักศึกษามีบทบาทในเวทีนานาชาติมากขึ้นได้ และกลายเป็นกำลังสำคัญในการขับเคลื่อนเศรษฐกิจของประเทศให้เติบโตไปในอนาคตต่อไป

1.3 ศักยภาพความพร้อมของสถาบันอุดมศึกษา

มหาวิทยาลัยเทคโนโลยีราชมงคลพระนครมีการดำเนินงานทางด้านการพัฒนาบัณฑิตที่มีศักยภาพในการประกอบวิชาชีพมาอย่างยาวนาน ซึ่งรวมถึงประสบการณ์ในการดำเนินการทางด้านการพัฒนาทักษะทางด้านภาษาเพื่อเพิ่มขีดความสามารถให้กับนักศึกษาผ่านศูนย์ภาษาของมหาวิทยาลัยเทคโนโลยีราชมงคลพระนคร ผ่านกรอบแนวทางของระบบประกันคุณภาพที่เข้มแข็ง

ในขณะที่ยวกันจากการตื่นตัวเพื่อมุ่งเข้าสู่ประชาคมอาเซียนอย่างสมบูรณ์ ทำให้มหาวิทยาลัยเทคโนโลยีราชมงคลพระนครจึงได้มีการพัฒนาแผนงานทางด้านเตรียมความพร้อมสู่ประชาคมอาเซียน พัฒนาศักยภาพบุคลากร และพัฒนาหลักสูตรทางการศึกษาต่าง ๆ ให้สามารถรองรับการดำเนินงานในลักษณะที่เป็นนานาชาติ และมีมาตรฐานสากล ซึ่งรวมถึงแนวคิดในการปรับปรุงขอบเขตการดำเนินงานของศูนย์ภาษา มหาวิทยาลัยเทคโนโลยีราชมงคลพระนครเดิม ให้มีบทบาทครอบคลุมเพิ่มเติมมากยิ่งขึ้นภายใต้ชื่อสถาบันภาษา มหาวิทยาลัยเทคโนโลยีราชมงคลพระนคร

2. วิสัยทัศน์ พันธกิจ และภารกิจ

วิสัยทัศน์

เป็นศูนย์กลางการพัฒนาทักษะ และองค์ความรู้ทางด้านภาษาให้กับนักศึกษาและบุคลากร เพื่อส่งเสริมความเข้มแข็งด้านทักษะวิชาชีพ และสร้างโอกาสในการแข่งขันให้เป็นที่ยอมรับในระดับสากล

พันธกิจ

- ส่งเสริมและพัฒนาทักษะทางด้านภาษาให้กับนักศึกษา บุคลากรและเจ้าหน้าที่ของมหาวิทยาลัยเทคโนโลยีราชมงคลพระนคร รวมถึงทรัพยากรบุคคลจากหน่วยงานภายนอก อย่างมีกลยุทธ์เพื่อให้บรรลุตามวิสัยทัศน์ของมหาวิทยาลัยเทคโนโลยีราชมงคลพระนคร
- ดำเนินการศึกษา พัฒนา และแลกเปลี่ยนองค์ความรู้เชิงวิชาการทางด้านภาษาศาสตร์และการใช้ภาษาที่ตอบสนองต่อการประกอบวิชาชีพ
- ดำเนินการจัดกิจกรรมเพื่อสร้างการรับรู้ และพัฒนาทักษะทางด้านภาษาต่างๆ เพื่อเพิ่มขีดความสามารถในการแข่งขันให้กับบุคลากรของไทยให้มีมาตรฐานทัดเทียมสากล

ภารกิจ (Scope of Work)

สถาบันภาษา มหาวิทยาลัยเทคโนโลยีราชมงคลพระนคร มีกรอบภารกิจงานสำคัญ ดังนี้

- พัฒนาหลักสูตรภาษาอังกฤษ และภาษาของภูมิภาคเอเชีย และกิจกรรมต่างๆ ในการส่งเสริมขีดความสามารถทางด้านภาษาให้กับนักศึกษา บุคลากร และเจ้าหน้าที่ของมหาวิทยาลัยเทคโนโลยีราชมงคลพระนคร และหน่วยงานภายนอก
- เตรียมความพร้อมทางด้านภาษาให้กับนักศึกษาหลักสูตรนานาชาติ ที่มหาวิทยาลัยเทคโนโลยีราชมงคลพระนคร มีแผนการที่จะดำเนินการในอนาคต
- พัฒนามาตรฐานทางการทดสอบ และการพัฒนาทักษะทางด้านภาษาให้กับนักศึกษา บุคลากร และเจ้าหน้าที่ของมหาวิทยาลัยเทคโนโลยีราชมงคลพระนคร และหน่วยงานภายนอก
- ส่งเสริมการค้นคว้า วิจัย และแลกเปลี่ยนองค์ความรู้เชิงวิชาการทางด้านภาษาศาสตร์ และทักษะการใช้ภาษาต่างๆ
- พัฒนาและสร้างความร่วมมือกับหน่วยงานต่างๆ ในการดำเนินงานตามภารกิจของสถาบัน

3. วัตถุประสงค์

1. สร้างศูนย์พัฒนาหลักสูตรนานาชาติ มาตรฐานทักษะและองค์ความรู้ทางด้านภาษาอังกฤษ และภาษาของภูมิภาคเอเชีย
2. พัฒนาความรู้ทักษะทางภาษาอังกฤษและภาษาของภูมิภาคเอเชียให้กับนักศึกษา บุคลากร และเจ้าหน้าที่ของมหาวิทยาลัยเทคโนโลยีราชมงคลพระนคร และหน่วยงานภายนอก
3. เพื่อเป็นศูนย์ทดสอบทักษะทางภาษาอังกฤษและภาษาของภูมิภาคเอเชียให้กับนักศึกษา บุคลากร และเจ้าหน้าที่ของมหาวิทยาลัยเทคโนโลยีราชมงคลพระนคร และหน่วยงานภายนอก
4. ค้นคว้า วิจัย และแลกเปลี่ยนองค์ความรู้เชิงวิชาการทางด้านภาษาศาสตร์ และทักษะการใช้ภาษาต่างๆ
5. สร้างเครือข่ายกับหน่วยงานทั้งในและต่างประเทศ ในการพัฒนาหลักสูตร และจัดกิจกรรมเพื่อพัฒนาองค์ความรู้

4 การจัดการองค์กร

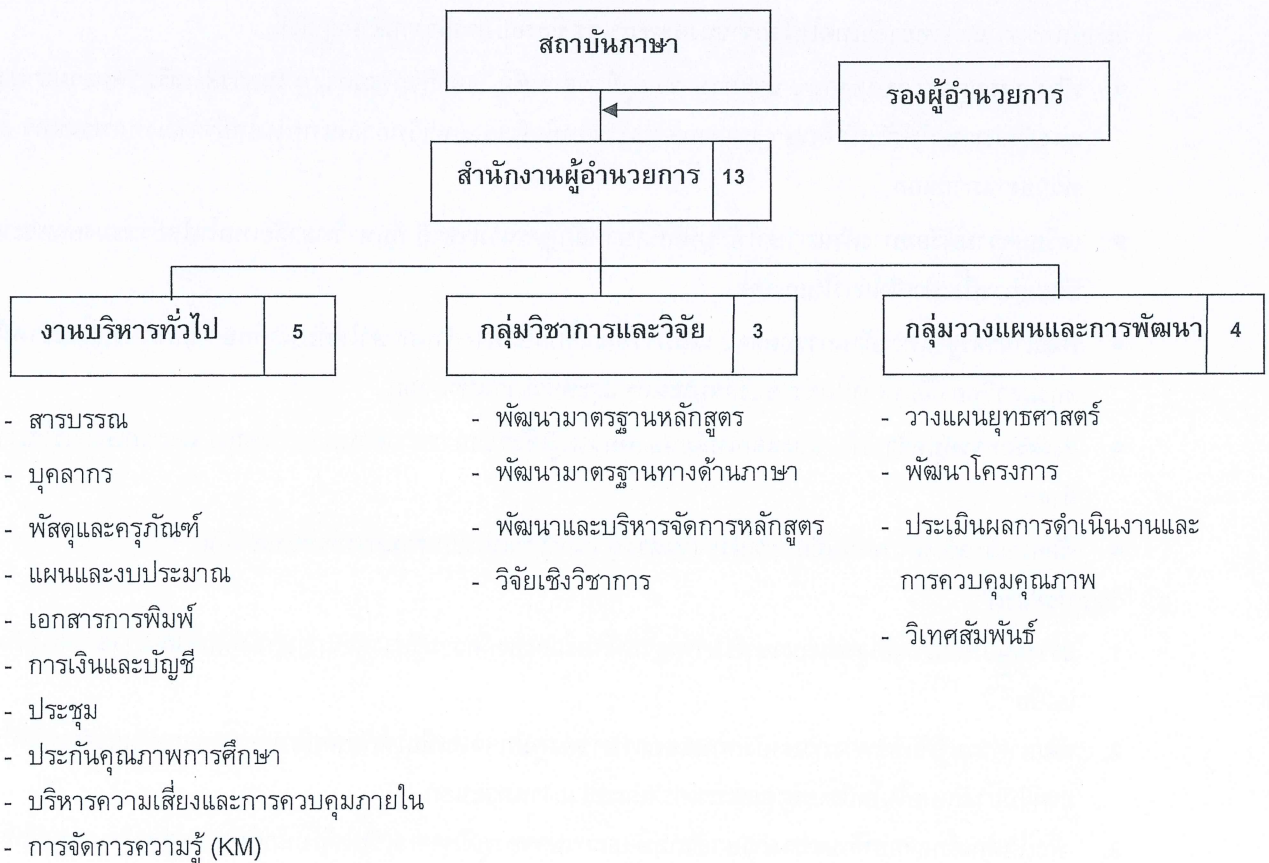
4.1 โครงสร้างหน่วยงาน

สถาบันภาษา มหาวิทยาลัยเทคโนโลยีราชมงคลพระนคร เป็นการเปลี่ยนแปลงขอบเขตการดำเนินงาน บทบาทหน้าที่ และโครงสร้างการทำงานเดิมของศูนย์ภาษา มหาวิทยาลัยเทคโนโลยีราชมงคลพระนคร ที่อยู่ภายใต้การกำกับดูแลของสำนักส่งเสริมวิชาการและงานทะเบียน มหาวิทยาลัยเทคโนโลยีราชมงคลพระนคร ให้เป็นหน่วยงานที่ขึ้นตรงกับอธิการบดีในรูปแบบของสถาบัน เทียบเท่าคณะ ภายใต้ชื่อ “สถาบันภาษา มหาวิทยาลัยเทคโนโลยีราชมงคลพระนคร” เพื่อให้สามารถดำเนินการต่าง ๆ ได้อย่างอิสระ และมีความคล่องตัวมากที่สุด โดยมุ่งหวังให้เป็นหน่วยงานศูนย์กลางทางด้านภาษาของมหาวิทยาลัยเทคโนโลยีราชมงคลพระนคร และเป็นหน่วยงานที่มุ่งหารายได้เอง (Profit-oriented) ทั้งจากการให้บริการต่าง ๆ ต่อนักศึกษาของมหาวิทยาลัยและจากหน่วยงานภายนอก โดยจะพึงพิงงบประมาณจากมหาวิทยาลัยเฉพาะในส่วนที่จำเป็นเท่านั้น



โครงสร้างการแบ่งส่วนงานภายในของสถาบันภาษา

มหาวิทยาลัยเทคโนโลยีราชมงคลพระนคร



2. วิสัยทัศน์ พันธกิจ และภารกิจ

วิสัยทัศน์

เป็นศูนย์กลางการพัฒนาทักษะ และองค์ความรู้ทางด้านภาษาให้กับนักศึกษาและบุคลากร เพื่อส่งเสริมความเข้มแข็งด้านทักษะวิชาชีพ และสร้างโอกาสในการแข่งขันให้เป็นที่ยอมรับในระดับสากล

พันธกิจ

- ส่งเสริมและพัฒนาทักษะทางด้านภาษาให้กับนักศึกษา บุคลากรและเจ้าหน้าที่ของมหาวิทยาลัยเทคโนโลยีราชมงคลพระนคร รวมถึงทรัพยากรบุคคลจากหน่วยงานภายนอก อย่างมีกลยุทธ์เพื่อให้บรรลุตามวิสัยทัศน์ของมหาวิทยาลัยเทคโนโลยีราชมงคลพระนคร
- ดำเนินการศึกษา พัฒนา และแลกเปลี่ยนองค์ความรู้เชิงวิชาการทางด้านภาษาศาสตร์และการใช้ภาษาที่ตอบสนองต่อการประกอบวิชาชีพ
- ดำเนินการจัดกิจกรรมเพื่อสร้างการรับรู้ และพัฒนาทักษะทางด้านภาษาต่าง ๆ เพื่อเพิ่มขีดความสามารถในการแข่งขันให้กับบุคลากรของไทยให้มีมาตรฐานทัดเทียมสากล

ภารกิจ (Scope of Work)

สถาบันภาษา มหาวิทยาลัยเทคโนโลยีราชมงคลพระนคร มีกรอบภารกิจงานสำคัญ ดังนี้

- พัฒนาหลักสูตรภาษาอังกฤษ และภาษาของภูมิภาคเอเชีย และกิจกรรมต่างๆ ในการส่งเสริมขีดความสามารถทางด้านภาษาให้กับนักศึกษา บุคลากร และเจ้าหน้าที่ของมหาวิทยาลัยเทคโนโลยีราชมงคลพระนคร และหน่วยงานภายนอก
- เตรียมความพร้อมทางด้านภาษาให้กับนักศึกษาหลักสูตรนานาชาติ ที่มหาวิทยาลัยเทคโนโลยีราชมงคลพระนคร มีแผนการที่จะดำเนินการในอนาคต
- พัฒนามาตรฐานทางการทดสอบ และการพัฒนาทักษะทางด้านภาษาให้กับนักศึกษา บุคลากร และเจ้าหน้าที่ของมหาวิทยาลัยเทคโนโลยีราชมงคลพระนคร และหน่วยงานภายนอก
- ส่งเสริมการค้นคว้า วิจัย และแลกเปลี่ยนองค์ความรู้เชิงวิชาการทางด้านภาษาศาสตร์ และทักษะการใช้ภาษาต่างๆ
- พัฒนาและสร้างความร่วมมือกับหน่วยงานต่างๆ ในการดำเนินงานตามภารกิจของสถาบัน

3. วัตถุประสงค์

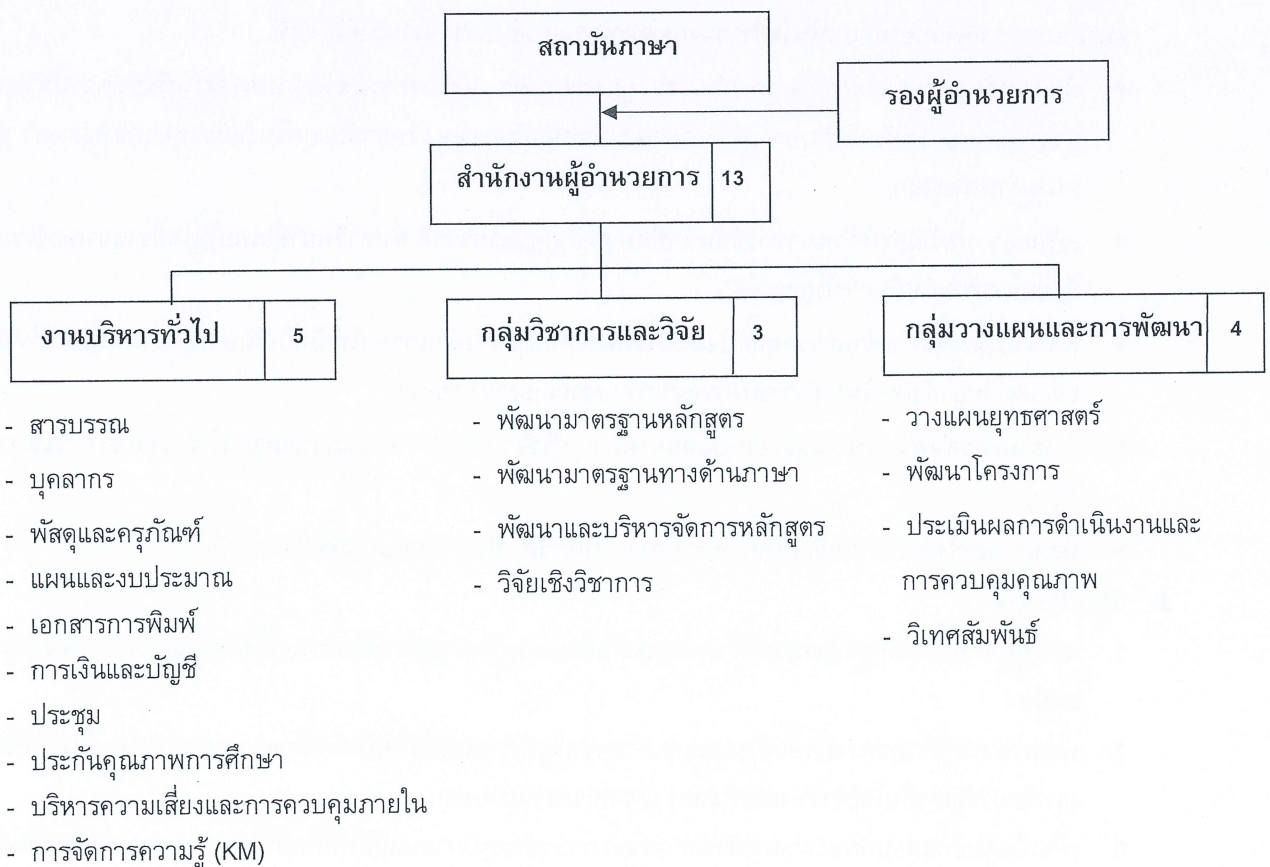
1. สร้างศูนย์พัฒนาหลักสูตรนานาชาติ มาตรฐานทักษะและองค์ความรู้ทางด้านภาษาอังกฤษ และภาษาของภูมิภาคเอเชีย
2. พัฒนาความรู้ทักษะทางภาษาอังกฤษและภาษาของภูมิภาคเอเชียให้กับนักศึกษา บุคลากร และเจ้าหน้าที่ของมหาวิทยาลัยเทคโนโลยีราชมงคลพระนคร และหน่วยงานภายนอก
3. เพื่อเป็นศูนย์ทดสอบทักษะทางภาษาอังกฤษและภาษาของภูมิภาคเอเชียให้กับนักศึกษา บุคลากร และเจ้าหน้าที่ของมหาวิทยาลัยเทคโนโลยีราชมงคลพระนคร และหน่วยงานภายนอก
4. ค้นคว้า วิจัย และแลกเปลี่ยนองค์ความรู้เชิงวิชาการทางด้านภาษาศาสตร์ และทักษะการใช้ภาษาต่างๆ
5. สร้างเครือข่ายกับหน่วยงานทั้งในและต่างประเทศ ในการพัฒนาหลักสูตร และจัดกิจกรรมเพื่อพัฒนาองค์ความรู้

4 การจัดการองค์กร

4.1 โครงสร้างหน่วยงาน

สถาบันภาษา มหาวิทยาลัยเทคโนโลยีราชมงคลพระนคร เป็นการเปลี่ยนแปลงขอบเขตการดำเนินงาน บทบาทหน้าที่ และโครงสร้างการทำงานเดิมของศูนย์ภาษา มหาวิทยาลัยเทคโนโลยีราชมงคลพระนคร ที่อยู่ภายใต้การกำกับดูแลของสำนักส่งเสริมวิชาการและงานทะเบียน มหาวิทยาลัยเทคโนโลยีราชมงคลพระนคร ให้เป็นหน่วยงานที่ขึ้นตรงกับอธิการบดีในรูปของสถาบัน เทียบเท่าคณะ ภายใต้ชื่อ “สถาบันภาษา มหาวิทยาลัยเทคโนโลยีราชมงคลพระนคร” เพื่อให้สามารถดำเนินการต่าง ๆ ได้อย่างอิสระ และมีความคล่องตัวมากที่สุด โดยมุ่งหวังให้เป็นหน่วยงานศูนย์กลางทางด้านภาษาของมหาวิทยาลัยเทคโนโลยีราชมงคลพระนคร และเป็นหน่วยงานที่มุ่งหารายได้เอง (Profit-oriented) ทั้งจากการให้บริการต่าง ๆ ต่อนักศึกษาของมหาวิทยาลัยและจากหน่วยงานภายนอก โดยจะพึงพิงงบประมาณจากมหาวิทยาลัยเฉพาะในส่วนที่จำเป็นเท่านั้น

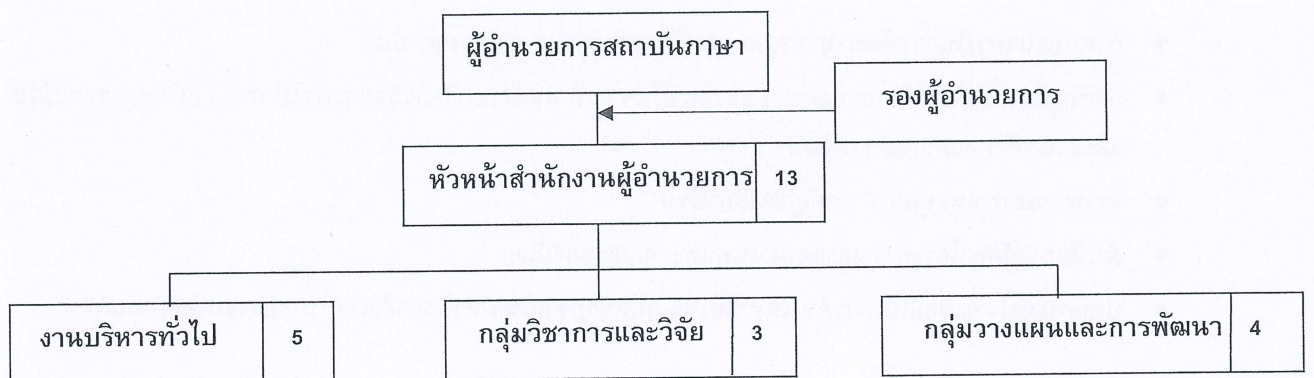
โครงสร้างการแบ่งส่วนงานภายในของสถาบันภาษา มหาวิทยาลัยเทคโนโลยีราชมงคลพระนคร



4.2 โครงสร้างการบริหาร

โครงสร้างการดำเนินงานของสถาบันภาษาขึ้นตรงกับอธิการบดี มหาวิทยาลัยเทคโนโลยีราชมงคลพระนคร โดยมีผู้อำนวยการสถาบันฯ เป็นผู้ดูแลการดำเนินงานและบริหารจัดการของสถาบันฯ ภายใต้การดูแลของรองผู้อำนวยการของสถาบันฯ ใน 3 ส่วนหลัก ได้แก่ สายงานบริหารทั่วไป กลุ่มวิชาการและวิจัย และกลุ่มวางแผนและการพัฒนา

โครงสร้างการบริหารภายในของสถาบันภาษา มหาวิทยาลัยเทคโนโลยีราชมงคลพระนคร



- เจ้าหน้าที่บริหารงานทั่วไปชำนาญการ (1)
- เจ้าหน้าที่บริหารงานทั่วไปปฏิบัติการ (4)
- นักวิชาการศึกษานักวิชาการพิเศษ (1)
- นักวิชาการศึกษานักวิชาการ (1)
- นักวิชาการศึกษาปฏิบัติการ (1)
- นักวิเคราะห์นโยบายและแผนชำนาญการพิเศษ (1)
- นักวิเคราะห์นโยบายและแผนชำนาญการ (1)
- นักวิเคราะห์นโยบายและแผนปฏิบัติการ (2)

บทบาทหน้าที่และภาระงานตามโครงสร้าง

ผู้อำนวยการสถาบันภาษา

- วางนโยบายและกำหนดยุทธศาสตร์ และแนวทางการปฏิบัติงานของสถาบันภาษาในภาพรวม ที่สอดคล้องกับยุทธศาสตร์ของมหาวิทยาลัยเทคโนโลยีราชมงคลพระนคร
- ดูแลมอบหมายงาน ติดตามและประเมินผลการปฏิบัติงานเจ้าหน้าที่ผู้รับผิดชอบงานส่วนต่าง ๆ
- ประสานงานกับเครือข่ายทั้งในและต่างประเทศ
- รายงานความคืบหน้างานของสถาบันภาษาแก่ที่ประชุมทั้งภายในและภายนอก มหาวิทยาลัยเทคโนโลยีราชมงคลพระนคร
- กำหนดแนวทางในการพัฒนามาตรฐาน และทักษะทางด้านภาษาของสถาบันฯ
- กำกับดูแลการดำเนินงานส่วนต่าง ๆ ของสถาบันฯ อาทิ ส่วนงานบริหารกิจการทั่วไป ส่วนงานวิชาการและวิจัย และส่วนงานวางแผนและการพัฒนา
- สรรหา และกำหนดบุคลากรสำคัญของสถาบันฯ
- ดำเนินการจัดหาโครงการ และแหล่งเงินทุนต่าง ๆ ของสถาบันฯ
- ประสานงานและเชื่อมโยงการดำเนินงานต่าง ๆ กับหน่วยงานใน มหาวิทยาลัยเทคโนโลยีราชมงคลพระนคร

งานบริหารทั่วไป

- กำหนดแนวทางการดำเนินงาน จัดทำแผนงานของส่วนงานบริหารกิจการทั่วไป อาทิ งานบริหารทรัพยากรบุคคล งานพัสดุ งานเทคโนโลยีสารสนเทศ งานกิจการนักศึกษา และงานอาคาร สถานที่ และอุปกรณ์ และอื่น ๆ ที่เกี่ยวข้อง ที่มีความสอดคล้องกับนโยบายหรือยุทธศาสตร์ภาพรวมของสถาบันภาษา
- ดูแล และควบคุมการดำเนินงานของส่วนงานบริหารกิจการทั่วไปให้เป็นไปตามแนวทางที่กำหนดไว้
- ประสานงานกับหน่วยงานต่าง ๆ ภายใน มหาวิทยาลัยเทคโนโลยีราชมงคลพระนคร ในการดำเนินงานที่เกี่ยวข้องกับส่วนงานบริหารกิจการทั่วไปทั้งหมด
- ปฏิบัติงานอื่นๆ ตามที่ได้รับมอบหมาย

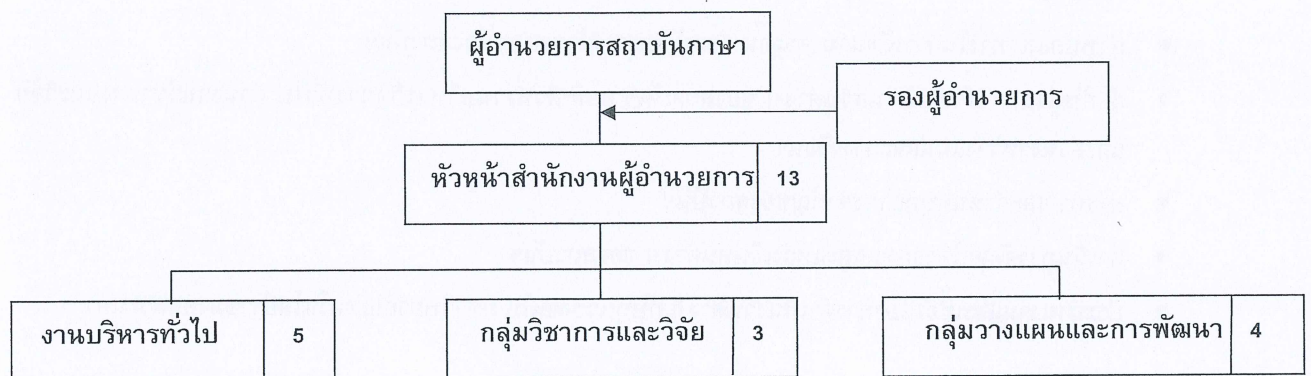
กลุ่มวิชาการและวิจัย

- กำหนดแนวทางการดำเนินงาน จัดทำแผนงานของส่วนงานวิชาการและวิจัย อาทิ พัฒนาและบริหารจัดการหลักสูตร พัฒนามาตรฐานหลักสูตร พัฒนามาตรฐานทางด้านภาษา วิจัยเชิงวิชาการ และอื่น ๆ ที่เกี่ยวข้อง ที่มีความสอดคล้องกับนโยบายหรือยุทธศาสตร์ภาพรวมของสถาบันภาษา
- ดูแล และควบคุมการดำเนินงานของส่วนงานวิชาการและวิจัยให้เป็นไปตามแนวทางที่กำหนดไว้
- ประสานงานกับหน่วยงานต่าง ๆ ภายใน มหาวิทยาลัยเทคโนโลยีราชมงคลพระนคร ในการดำเนินงานที่เกี่ยวข้องกับส่วนงานวิชาการและวิจัย ทั้งหมด
- ปฏิบัติงานอื่นๆ ตามที่ได้รับมอบหมาย

4.2 โครงสร้างการบริหาร

โครงสร้างการดำเนินงานของสถาบันภาษาขึ้นตรงกับอธิการบดี มหาวิทยาลัยเทคโนโลยีราชมงคลพระนคร โดยมีผู้อำนวยการสถาบันฯ เป็นผู้ดูแลการดำเนินงานและบริหารจัดการของสถาบัน ภายใต้การดูแลของรองผู้อำนวยการของสถาบันฯ ใน 3 ส่วนหลัก ได้แก่ สายงานบริหารทั่วไป กลุ่มวิชาการและวิจัย และกลุ่มวางแผนและการพัฒนา

โครงสร้างการบริหารภายในของสถาบันภาษา มหาวิทยาลัยเทคโนโลยีราชมงคลพระนคร



- เจ้าหน้าที่บริหารงานทั่วไปชำนาญการ (1)
- เจ้าหน้าที่บริหารงานทั่วไปปฏิบัติการ (4)
- นักวิชาการศึกษาชำนาญการพิเศษ (1)
- นักวิชาการศึกษาชำนาญการ (1)
- นักวิชาการศึกษาปฏิบัติการ (1)
- นักวิเคราะห์นโยบายและแผนชำนาญการพิเศษ (1)
- นักวิเคราะห์นโยบายและแผนชำนาญการ (1)
- นักวิเคราะห์นโยบายและแผนปฏิบัติการ (2)

บทบาทหน้าที่และภาระงานตามโครงสร้าง

ผู้อำนวยการสถาบันภาษา

- วางนโยบายและกำหนดยุทธศาสตร์ และแนวทางการปฏิบัติงานของสถาบันภาษาในภาพรวม ที่สอดคล้องกับยุทธศาสตร์ของมหาวิทยาลัยเทคโนโลยีราชมงคลพระนคร
- ดูแลมอบหมายงาน ติดตามและประเมินผลการปฏิบัติงานเจ้าหน้าที่ผู้รับผิดชอบงานส่วนต่าง ๆ
- ประสานงานกับเครือข่ายทั้งในและต่างประเทศ
- รายงานความคืบหน้างานของสถาบันภาษาแก่ที่ประชุมทั้งภายในและภายนอก มหาวิทยาลัยเทคโนโลยีราชมงคลพระนคร
- กำหนดแนวทางในการพัฒนามาตรฐาน และทักษะทางด้านภาษาของสถาบันฯ
- กำกับดูแลการดำเนินงานส่วนต่าง ๆ ของสถาบันฯ อาทิ ส่วนงานบริหารกิจการทั่วไป ส่วนงานวิชาการและวิจัย และส่วนงานวางแผนและการพัฒนา
- สรรหา และกำหนดบุคลากรสำคัญของสถาบันฯ
- ดำเนินการจัดทำโครงการ และแหล่งเงินทุนต่าง ๆ ของสถาบันฯ
- ประสานงานและเชื่อมโยงการดำเนินงานต่าง ๆ กับหน่วยงานใน มหาวิทยาลัยเทคโนโลยีราชมงคลพระนคร

งานบริหารทั่วไป

- กำหนดแนวทางการดำเนินงาน จัดทำแผนงานของส่วนงานบริหารกิจการทั่วไป อาทิ งานบริหารทรัพยากรบุคคล งานพัสดุ งานเทคโนโลยีสารสนเทศ งานกิจการนักศึกษา และงานอาคาร สถานที่ และอุปกรณ์ และอื่น ๆ ที่เกี่ยวข้อง ที่มีความสอดคล้องกับนโยบายหรือยุทธศาสตร์ภาพรวมของสถาบันภาษา
- ดูแล และควบคุมการดำเนินงานของส่วนงานบริหารกิจการทั่วไปให้เป็นไปตามแนวทางที่กำหนดไว้
- ประสานงานกับหน่วยงานต่าง ๆ ภายใน มหาวิทยาลัยเทคโนโลยีราชมงคลพระนคร ในการดำเนินงานที่เกี่ยวข้องกับส่วนงานบริหารกิจการทั่วไปทั้งหมด
- ปฏิบัติงานอื่นๆ ตามที่ได้รับมอบหมาย

กลุ่มวิชาการและวิจัย

- กำหนดแนวทางการดำเนินงาน จัดทำแผนงานของส่วนงานวิชาการและวิจัย อาทิ พัฒนาและบริหารจัดการหลักสูตร พัฒนามาตรฐานหลักสูตร พัฒนามาตรฐานทางด้านภาษา วิจัยเชิงวิชาการ และอื่น ๆ ที่เกี่ยวข้อง ที่มีความสอดคล้องกับนโยบายหรือยุทธศาสตร์ภาพรวมของสถาบันภาษา
- ดูแล และควบคุมการดำเนินงานของส่วนงานวิชาการและวิจัยให้เป็นไปตามแนวทางที่กำหนดไว้
- ประสานงานกับหน่วยงานต่าง ๆ ภายใน มหาวิทยาลัยเทคโนโลยีราชมงคลพระนคร ในการดำเนินงานที่เกี่ยวข้องกับส่วนงานวิชาการและวิจัย ทั้งหมด
- ปฏิบัติงานอื่นๆ ตามที่ได้รับมอบหมาย

กลุ่มวางแผนและการพัฒนา

- กำหนดแนวทางการดำเนินงาน จัดทำแผนงานของส่วนงานวางแผนและการพัฒนา อาทิ วางแผนยุทธศาสตร์ การพัฒนาโครงการ การเงิน บัญชี และการจัดการงบประมาณ ประเมินผลการดำเนินงานและการควบคุมคุณภาพ การตลาดและประชาสัมพันธ์ งานวิเทศสัมพันธ์ และอื่นๆ ที่เกี่ยวข้อง ที่มีความสอดคล้องกับนโยบายหรือยุทธศาสตร์ภาพรวมของสถาบันภาษา
- ดูแล และควบคุมการดำเนินงานของส่วนงานวางแผนและการพัฒนาให้เป็นไปตามแนวทางที่กำหนดไว้
- ประสานงานกับหน่วยงานต่างๆ ภายใน มหาวิทยาลัยเทคโนโลยีราชมงคลพระนคร ในการดำเนินงานที่เกี่ยวข้องกับส่วนงานวางแผนและการพัฒนาทั้งหมด
- ปฏิบัติงานอื่นๆ ตามที่ได้รับมอบหมาย

5 ระบบการบริหารงานบุคคล

5.1 กฎหมาย / ระเบียบ / ข้อบังคับที่เกี่ยวข้องในการบริหารงานบุคคลของส่วนงานภายในที่ขอจัดตั้ง

- คุณสมบัติ การคัดเลือก และการแต่งตั้งผู้บริหาร และเจ้าหน้าที่ของสถาบันภาษานั้น สามารถขึ้นอยู่กับดุลพินิจของคณะกรรมการสรรหาที่ได้รับการแต่งตั้งจากอธิการบดี และผู้บริหารของสถาบันภาษาตามที่เห็นควร
- ในการดำเนินงานทั่วไป ผู้บริหารและเจ้าหน้าที่ของสถาบันภาษา จะต้องดำเนินการตามกรอบแนวทาง และข้อบังคับของทางมหาวิทยาลัยเทคโนโลยีราชมงคลพระนคร

5.2 รายละเอียดของกรอบอัตรากำลังในภาพรวมของสถาบัน

เนื่องจากสถาบันภาษาที่จะจัดตั้งขึ้นมา นี้ เป็นการปรับปรุงและปรับเปลี่ยนขอบเขตหน้าที่การทำงานของศูนย์ภาษาเดิมทั้งหมด ในเบื้องต้นจึงมีแนวคิดที่จะจัดหาบุคลากรชุดใหม่เพื่อให้เกิดความคล่องตัวสูงที่สุด และประกอบกับการพิจารณาคุณสมบัติของบุคลากรของศูนย์ภาษาเดิม หรือจากหน่วยงานภายในอื่นๆ เป็นอันดับแรก แต่หากไม่มีบุคลากรที่เหมาะสม ทางสถาบันภาษาก็จะดำเนินการสรรหา และคัดเลือกบุคลากรจากภายนอกเข้ามาดำเนินการ จึงขอเสนอแผนงานในการจัดหาบุคลากรเบื้องต้นในแต่ละปี ดังนี้

ตารางสรุปแผนงานการจัดจ้างบุคลากรของสถาบันภาษา

หน่วยงาน	บุคลากรที่พึงมี	บุคลากรในปัจจุบัน			รวม	อัตรากำลังใหม่	ตำแหน่งเพิ่มใหม่		
		ข้าราชการ	พนักงานมหาวิทยาลัย	พนักงานราชการ			ปีที่ 1 2559	ปีที่ 2 2560	ปีที่ 3 2561

ตำแหน่ง	การจัดจ้างตามอัตรากำลังในแต่ละปี		
	2559	2560	2561
หัวหน้าสำนักงานสถาบันภาษา	✓	✓	✓
งานบริหารทั่วไป			
เจ้าหน้าที่บริหารงานทั่วไป	✓	✓	✓
เจ้าหน้าที่บริหารงานทั่วไป	✓	✓	✓
เจ้าหน้าที่บริหารงานทั่วไป	✓	✓	✓
เจ้าหน้าที่บริหารงานทั่วไป		✓	✓
เจ้าหน้าที่บริหารงานทั่วไป			✓
กลุ่มวิชาการและวิจัย			
นักวิชาการศึกษา	✓	✓	✓
นักวิชาการศึกษา	✓	✓	✓
นักวิชาการศึกษา		✓	✓
กลุ่มวางแผนและการพัฒนา			
นักวิเคราะห์นโยบายและแผน	✓	✓	✓
นักวิเคราะห์นโยบายและแผน	✓	✓	✓
นักวิเคราะห์นโยบายและแผน		✓	✓
นักวิเคราะห์นโยบายและแผน			✓

5.3 รายละเอียดของกรอบอัตรากำลังในสถาบันภาษา

ประเภทตำแหน่ง	อัตราใหม่											
	ตำแหน่งเพิ่มใหม่											
	ปีที่ 1 (2559)				ปีที่ 2 (2560)				ปีที่ 3 (2561)			
	อัตรา	ค่าใช้จ่าย			อัตรา	ค่าใช้จ่าย			อัตรา	ค่าใช้จ่าย		
เงินเดือน		เงินประจำตำแหน่ง	อื่นๆ	เงินเดือน		เงินประจำตำแหน่ง	อื่นๆ	เงินเดือน		เงินประจำตำแหน่ง	อื่นๆ	
สายบริหาร (หัวหน้าสำนักงาน)	1		5,600									
สายสนับสนุน	7	131,250			3	56,250			2	37,500		
รวม	12	131,250	5,600		3	56,250			2	37,500		

6. เป้าหมายผลผลิต

6.1 วิธีการควบคุมการผลิตกำลังคนให้เป็นไปตามนโยบายรัฐ

สำหรับหลักสูตรภาษาอังกฤษที่เป็นวิชาทั่วไปในหลักสูตรระดับบัณฑิตศึกษานั้น สถาบันภาษาจะดำเนินงานภายใต้กรอบนโยบายมาตรฐานคุณวุฒิระดับบัณฑิตศึกษาของสำนักงานคณะกรรมการการอุดมศึกษา ที่มีการกำหนดให้ผู้สำเร็จการศึกษาในระดับบัณฑิตศึกษาจะต้องมีความสามารถด้านภาษาอังกฤษ โดยเทียบเคียงกับมาตรฐานตามที่สถาบันการศึกษากำหนด อาทิ นักศึกษาจะต้องผ่านเกณฑ์การทดสอบภาษาอังกฤษ TOEIC หรือเทียบเท่าไม่ต่ำกว่า 500 คะแนน เป็นต้น

6.2 กลไกส่งเสริมความรับผิดชอบต่อบัณฑิตที่เป็นผลผลิตของสถาบัน

สำหรับนักศึกษาในระดับบัณฑิตศึกษานั้น สถาบันภาษาจะมีการร่วมมือหน่วยงานวิชาการของคณะต่างๆ เพื่อกำหนดกฎเกณฑ์ให้นักศึกษาของมหาวิทยาลัยเทคโนโลยีราชมงคล พระนครของทุกหลักสูตรในทุกคณะ จะต้องทดสอบทางด้านทักษะภาษาอังกฤษ และผ่านตามเกณฑ์ที่สถาบันภาษากำหนด จึงจะถือว่าสำเร็จการศึกษาตามหลักสูตรของมหาวิทยาลัย หากไม่ผ่านเกณฑ์ที่กำหนด นักศึกษาเหล่านั้นจะต้องทำการทดสอบซ้ำ จนกว่าจะผ่านตามเกณฑ์ดังกล่าว

7 การควบคุมมาตรฐานและคุณภาพในการดำเนินงาน

การจัดตั้งสถาบันภาษา จะมีการดำเนินการตามระเบียบที่เกี่ยวข้องทั้งหมด รวมถึงมติจากสภามหาวิทยาลัยเทคโนโลยีพระนคร ทางสถาบันฯ ได้มีการกำหนดการดำเนินงานทางด้านการประเมินผลการดำเนินงานและการควบคุมคุณภาพ เข้ามาเป็นหนึ่งในงานสำคัญของสายงานวางแผนและการพัฒนา ซึ่งอิงตามมาตรฐานตามเกณฑ์ประกันคุณภาพการศึกษาภายในระดับอุดมศึกษา ของสำนักมาตรฐานและประเมินผลอุดมศึกษา สำนักงานคณะกรรมการการอุดมศึกษา ฉบับปีการศึกษา 2557 และมีการปรับปรุงเมื่อวันที่ 12 มีนาคม 2558

นอกจากนี้สถาบันภาษา จะอิงกับการประเมินคุณภาพการศึกษาภายนอกที่กลุ่มมหาวิทยาลัยเทคโนโลยีราชมงคลพัฒนาขึ้น เพื่อให้แน่ใจได้ว่าการดำเนินการทั้งหมดของหน่วยงานสอดคล้องกับทิศทาง และระดับคุณภาพการศึกษาของมหาวิทยาลัยเทคโนโลยีราชมงคล พระนคร โดยเฉพาะในเรื่องของการจัดทำตัวชี้วัด และเกณฑ์การประเมินการดำเนินงานในด้านต่างๆ ซึ่งสำหรับการดำเนินงานของสถาบันภาษานี้ ผู้บริหารของสถาบันและสายงานวางแผนและการพัฒนาจะต้องทำหน้าที่ในการรายงานความคืบหน้า และการดำเนินงานอื่นๆ ที่เกี่ยวข้องกับการควบคุมมาตรฐานและคุณภาพให้คณะกรรมการกำกับ และผู้บริหารของมหาวิทยาลัยได้รับรู้ทุกๆ ไตรมาสอีกด้วย

ทั้งนี้ สถาบันภาษา ได้มีการการดำเนินงานตามหลักเกณฑ์ปลีกย่อยอื่นๆ เพิ่มเติม ดังนี้

ลำดับ	หลักเกณฑ์	การดำเนินการ
1.	การจัดตั้งส่วนงานภายในที่เกี่ยวข้องกับสาขาวิชาที่เกี่ยวข้องกับสาขาวิชาชีพ สถาบันอุดมศึกษา จะต้องดำเนินการตามระเบียบที่เกี่ยวข้อง	นอกจากที่สถาบันภาษา จะมีการกำหนดแนวทางการดำเนินงานให้อยู่ภายใต้ระเบียบของมหาวิทยาลัยแล้ว สถาบันภาษายังจะมีการจัดตั้งคณะกรรมการกำกับ (Steering Committee) ขึ้นมา ซึ่ง จะประกอบไปด้วยตัวแทนจากคณะผู้บริหารของมหาวิทยาลัย ที่จะเข้ามาช่วยดูแล และกำหนดทิศทางการดำเนินงานของสถาบันฯ ให้สอดคล้องกับการดำเนินงานของมหาวิทยาลัย

2.	การจัดตั้งส่วนงานภายในระดับบัณฑิตศึกษา จะต้องเน้นเรื่องคุณภาพมาตรฐาน อาทิ การสร้างนวัตกรรม การส่งเสริมให้คณาจารย์เผยแพร่งานวิจัยในระดับชาติและระดับนานาชาติ	สถาบันภาษาจะมีการกำหนดตัวชี้วัดทางด้านคุณภาพ อาทิ สัดส่วนของนักศึกษาที่สอบผ่านตามเกณฑ์ จำนวนงานวิจัย เป็นต้น ควบคู่ไปกับตัวชี้วัดทางด้านปริมาณ เพื่อให้แน่ใจได้ว่าสถาบันสามารถผลิตบุคลากรที่มีคุณภาพ และยังสามารถช่วยยกระดับชื่อเสียงทางด้านวิชาการของสถาบันอีกด้วย
3.	การจัดตั้งส่วนงานภายในต้องเน้นคุณภาพมากกว่าปริมาณ	นอกจากนี้ เพื่อให้การดำเนินการสอนเป็นไปอย่างมีประสิทธิภาพสำหรับนักศึกษามากที่สุด สถาบันภาษาจึงจะมีการจำกัดจำนวนนักศึกษา หรือผู้เรียนต่อหนึ่งหลักสูตรเพื่อให้ผู้สอนสามารถดำเนินการสอนได้อย่างมีความทั่วถึง
4.	ควรมีกฎไกหรือวิธีการที่จะควบคุมขนาดสถาบันในเชิงปริมาณของจำนวนนักศึกษาที่เหมาะสม ไม่ให้ขยายตัวอย่างไร้ขีดจำกัดเพื่อประสิทธิภาพสูงสุด	

8 แหล่งที่มาของรายได้

สถาบันภาษา มีการกำหนดแหล่งที่มาของรายได้ ดังต่อไปนี้

- รายได้จาก การดำเนินกิจกรรมต่าง ๆ ของสถาบันฯ อาทิ ค่าธรรมเนียมจากการจัดหลักสูตรภาษาต่าง ๆ ค่าบริการจากการจัดทดสอบขีดความสามารถทางภาษาอังกฤษ และค่าดำเนินการจากการจัดกิจกรรมอื่น ๆ เป็นต้น
- รายได้จาก การดำเนินงานโครงการต่าง ๆ ของสถาบันฯ
- เงินสนับสนุนอื่น ๆ จากมหาวิทยาลัย เช่น งบประมาณในการทำวิจัย และกิจกรรมสร้างเครือข่ายต่าง ๆ เป็นต้น
- เงินกู้จากมหาวิทยาลัย สำหรับการนำมาดำเนินการอื่น ๆ เพิ่ม (ถ้ามี)

จากการกำหนดแหล่งที่มาของรายได้ข้างต้น ทางสถาบันภาษาจึงได้กำหนดกลุ่มเป้าหมาย ดังต่อไปนี้

- นักศึกษาปัจจุบันในหลักสูตรต่าง ๆ ของ มหาวิทยาลัยเทคโนโลยีราชมงคลพระนคร
- เจ้าหน้าที่ และผู้บริหารของมหาวิทยาลัยเทคโนโลยีราชมงคลพระนคร
- ศิษย์เก่า มหาวิทยาลัยเทคโนโลยีราชมงคลพระนคร
- หน่วยงานภาครัฐ และเอกชนต่าง ๆ
- บุคคลที่สนใจทั่วไป

และเพื่อสร้างความเข้าใจถึงแผนงานและแนวทางการดำเนินงานโครงการที่จะนำมาถึงรายได้ให้กับสถาบันภาษา จึงได้มีการวางเป้าหมายและประมาณการรายได้เบื้องต้น มาดังนี้

การประมาณการเป้าหมายเบื้องต้นของผู้เข้าร่วมโครงการที่จะสร้างรายได้ในแต่ละปี

โครงการ	ประมาณการเป้าหมายจำนวนผู้เข้าร่วมโครงการเฉลี่ยในแต่ละปี (คน)				
	2559	2560	2561	2562	2563
1. การจัดทดสอบการประเมินทักษะทางด้านภาษาอังกฤษ	4,000	5,000	6,000	7,000	8,000
2. หลักสูตรภาษาอังกฤษ (ภายใต้หลักสูตรปริญญาบัตร) สำหรับนักศึกษา	4,000	4,000	4,000	4,000	4,000
3. หลักสูตรภาษาอังกฤษ (นอกเหนือจากหลักสูตรปริญญาบัตร) สำหรับนักศึกษา	1000	1,500	2,000	2,500	3,000
4. หลักสูตรภาษาอังกฤษสำหรับบุคลากร	300	300	300	300	300
5. หลักสูตรภาษาอังกฤษสำหรับบุคคลทั่วไป	300	400	500	600	700
6. หลักสูตรภาษาเอเชียอื่นๆ	200	300	400	500	600
7. หลักสูตรภาษาไทย	300	400	500	600	700
8. โครงการแคมป์ภาษาอังกฤษ	50	60	70	80	90

การประมาณการรายได้จากการดำเนินการโครงการในแต่ละปี (ดูภาคผนวก ก สำหรับรายละเอียดเพิ่มเติม)

รายการ	ประมาณการตามปีงบประมาณ				
	2559	2560	2561	2562	2563
1. รายได้จากการดำเนินการกิจกรรมของสถาบันฯ					
- ค่าธรรมเนียมในการจัดทดสอบการประเมินทักษะทางด้านภาษาอังกฤษ	1,400,000	1,750,000	2,700,000	3,150,000	4,000,000
- ค่าบริการหลักสูตรภาษาอังกฤษ (รายวิชาศึกษาทั่วไปในหลักสูตร) สำหรับนักศึกษา	2,400,000	2,400,000	2,800,000	2,800,000	3,200,000
- ค่าบริการหลักสูตรภาษาอังกฤษ (นอกเหนือวิชาศึกษาทั่วไปในหลักสูตร) สำหรับนักศึกษา	2,500,000	3,750,000	5,400,000	6,750,000	9,000,000
- ค่าบริการหลักสูตรภาษาอังกฤษสำหรับบุคลากร	750,000	750,000	810,000	810,000	900,000
- ค่าบริการหลักสูตรภาษาอังกฤษสำหรับบุคคลทั่วไป	1,050,000	1,400,000	1,850,000	2,220,000	2,800,000
- ค่าบริการหลักสูตรภาษาเอเชียอื่นๆ	700,000	1,050,000	1,480,000	1,850,000	2,400,000
- ค่าบริการหลักสูตรภาษาไทย	1,050,000	1,400,000	1,850,000	2,220,000	2,800,000
- ค่าบริการโครงการแคมป์ภาษาอังกฤษ	250,000	300,000	385,000	440,000	540,000
รวมรายได้จากการดำเนินการกิจกรรมของสถาบันฯ	10,100,000	12,800,000	17,275,000	20,240,000	25,640,000

9 ระบบการบริหารจัดการงบประมาณและทรัพย์สิน

9.1 การวางแผนงบประมาณ

ทางสถาบันฯ ได้มีการกำหนดรายละเอียดและประมาณการค่าใช้จ่ายและงบประมาณในการดำเนินการต่างๆ เป็น 6 เรื่องหลักด้วยกัน ได้แก่ บุคลากร งบดำเนินการทั่วไป การจัดซื้ออุปกรณ์การเรียนการสอนที่สำคัญ งบประมาณในการดำเนินการโครงการ งบประมาณด้านการตลาดและประชาสัมพันธ์ และงบประมาณในการดำเนินงานวิจัย และสร้างเครือข่าย ซึ่งทางสถาบันฯ ได้มีการกำหนดสมมติฐานในการประมาณการงบประมาณเบื้องต้น (ภาคผนวก ข) และมีการสรุปการประมาณการงบประมาณและรายจ่าย ดังต่อไปนี้

การประมาณการงบประมาณ และรายจ่าย (ดูภาคผนวก ข สำหรับรายละเอียดเพิ่มเติม)

รายการ	ประมาณการตามปีงบประมาณ				
	2559	2560	2561	2562	2563
1. บุคลากร (เงินเดือน และค่าจ้างประจำ)	1,726,560	2,410,560	2,860,560	3,146,616	3,461,278
2. งบดำเนินงานทั่วไป (ค่าวัสดุ อุปกรณ์ ค่าสาธารณูปโภค)	5,000,000	3,000,000	3,000,000	3,000,000	3,000,000
3. การจัดซื้อสื่อการเรียนการสอนสำคัญ	3,000,000	1,000,000	1,000,000	1,000,000	1,000,000
4. งบประมาณในการดำเนินการโครงการ และการดำเนินงานกิจกรรม	2,200,000	1,300,000	1,680,000	1,430,000	1,810,000
- โครงการศึกษา และพัฒนามาตรฐานทางด้านภาษาอังกฤษ	300,000	-	-	-	-
- โครงการพัฒนาแบบทดสอบทักษะภาษาอังกฤษ	300,000	-	-	-	-
- การจัดทดสอบการประเมินทักษะทางด้านภาษาอังกฤษ	500,000	200,000	200,000	200,000	200,000
- โครงการทบทวนมาตรฐานและแบบทดสอบภาษาอังกฤษ	-	-	250,000	-	250,000
- การจัดหลักสูตรภาษาอังกฤษ (รายวิชาศึกษาทั่วไป) สำหรับนักศึกษา	200,000	200,000	220,000	220,000	240,000
- การจัดหลักสูตรภาษาอังกฤษ (วิชาศึกษาทั่วไป) สำหรับนักศึกษา	200,000	200,000	220,000	220,000	240,000
- การจัดหลักสูตรภาษาอังกฤษสำหรับบุคลากร	150,000	150,000	170,000	170,000	190,000
- การจัดหลักสูตรภาษาอังกฤษสำหรับบุคคลทั่วไป	150,000	150,000	170,000	170,000	190,000
- การจัดหลักสูตรภาษาเอเชียอื่นๆ	150,000	150,000	170,000	170,000	190,000
- การจัดหลักสูตรภาษาไทย	150,000	150,000	170,000	170,000	190,000
- การจัดโครงการแคมป์ภาษาอังกฤษ	100,000	100,000	110,000	110,000	120,000
5. งบประมาณการตลาด และการสร้างการรับรู้ของสถาบันฯ	1,000,000	1,000,000	1,000,000	1,000,000	1,000,000
6. งบประมาณในการดำเนินงานวิจัย และสร้างเครือข่าย	5,000,000	5,000,000	5,000,000	5,000,000	5,000,000
รวมประมาณการงบประมาณในการดำเนินงานของสถาบันฯ	17,926,560	13,710,560	14,540,560	14,576,616	15,271,278

หมายเหตุ: การประมาณการรายได้ และงบประมาณ รายจ่าย ในส่วนนี้เป็นเพียงการประมาณการเบื้องต้นเท่านั้น หลังจากที่ได้มีการแต่งตั้งผู้บริหารอย่างเป็นทางการแล้ว อาจมีการปรับแก้ และนำเสนอเพื่อขออนุมัติงบประมาณอีกครั้งหนึ่ง

9.2 การแสวงหาแหล่งเงินทุน

สถาบันภาษาจะอาศัยเงินทุนภายในของมหาวิทยาลัยเทคโนโลยีราชมงคล ในการจัดตั้งและบริหารงานส่วนต่างๆ ในช่วงต้น จนกว่าทางสถาบันภาษาจะสามารถหารายได้จากการดำเนินงานขึ้นมาเองได้ทั้งหมด อย่างไรก็ตามในเบื้องต้น มีแนวคิดและเป้าหมายในการลดสัดส่วนการพึ่งพิงของงบประมาณ และเงินทุนจากมหาวิทยาลัยเทคโนโลยีราชมงคลพระนคร ในแต่ละปีอย่างต่อเนื่องในอัตราร้อยละ 20 ทุกปี ดังนั้นตั้งแต่ปีที่ 6 ของการดำเนินงานเป็นต้นไป สถาบันภาษาจะดำเนินงานด้วยงบประมาณและรายได้ในการดำเนินงานของสถาบันภาษาเอง ดังตารางต่อไปนี้

ปีการดำเนินงาน	สัดส่วนงบประมาณที่ขอรับการสนับสนุนจากมหาวิทยาลัย (ร้อยละของงบประมาณในแต่ละปี)
1	100
2	80
3	60
4	40
5	20
6	0

นอกจากนี้ หลังจากที่สถาบันภาษาเริ่มดำเนินการต่างๆเอง โดยที่ไม่ต้องพึ่งพิงงบประมาณจากมหาวิทยาลัยเทคโนโลยีราชมงคลพระนคร และมีรายได้เข้ามาที่สถาบันภาษาโดยตรงแล้ว จะมีการกำหนดรายได้ส่วนหนึ่งเพื่อจ่ายคืนให้กับมหาวิทยาลัยเทคโนโลยีราชมงคลอีกด้วย

9.3 การบริหารงบประมาณ

สถาบันภาษาจะดำเนินการตามกรอบแนวทางของการบริหารงบประมาณของของมหาวิทยาลัยเทคโนโลยีราชมงคลพระนคร เพื่อให้ตรงตามแนวทางธรรมาภิบาลของมหาวิทยาลัยเทคโนโลยีราชมงคลพระนคร

9.4 การวางแผนกำกับติดตามงบประมาณ

เพื่อให้การกำกับติดตามงบประมาณเป็นไปอย่างเหมาะสม และสอดคล้องกับแนวทางธรรมาภิบาลตามแนวทางและตามขั้นตอนในเรื่องของการเบิกจ่ายงบประมาณตามหลักการของมหาวิทยาลัยเทคโนโลยีราชมงคลพระนครแล้ว ผู้บริหารของสถาบันภาษาจะต้องเข้ามาดูแล และร่วมรับผิดชอบในเรื่องของการเบิกจ่ายงบประมาณต่างๆ ของสถาบันฯ อย่างใกล้ชิด ในขณะที่เดียวกันผู้จะต้องมีการจัดเตรียมรายงานการเบิกจ่ายงบประมาณของสถาบันภาษา และนำเสนอต่อและคณะกรรมการกำกับของสถาบันภาษา และผู้บริหารของมหาวิทยาลัยอย่างต่อเนื่องทุกเดือน หรือตามแต่ที่คณะกรรมการกำกับหรือผู้บริหารของมหาวิทยาลัยร้องขอ

9.5 ระบบการบริหารทรัพย์สิน

สถาบันภาษาจะดำเนินการตามกรอบแนวทางของการบริหารทรัพย์สินของของมหาวิทยาลัยเทคโนโลยีราชมงคลพระนคร เพื่อให้ตรงตามแนวทางธรรมาภิบาลของมหาวิทยาลัยเทคโนโลยีราชมงคลพระนคร

10 การกำกับตรวจสอบ

กฎระเบียบที่เกี่ยวข้อง	วิธีการตรวจสอบ	การติดตามประเมินคุณภาพ
การบริการวิชาการแก่สังคม ระเบียบของมหาวิทยาลัย	ผู้บริหารสถาบันภาษาและคณะกรรมการกำกับ (Steering Committee) จะต้องดำเนินการกิจกรรมของสถาบัน และต้องมีการรายงานความคืบหน้า และผลการดำเนินงานให้คณะกรรมการกำกับของสถาบันภาษาได้รับรู้อย่างต่อเนื่อง	สถาบันภาษามีการกำหนดแนวทางการดำเนินงานให้อยู่ภายใต้ระเบียบของมหาวิทยาลัยและคณะกรรมการกำกับ (Steering Committee) ประกอบด้วยตัวแทนจากคณะผู้บริหารของมหาวิทยาลัย โดยพิจารณาจากตัวชี้วัดทางด้านคุณภาพ อาทิ สัดส่วนของนักศึกษาที่สอบผ่านตามเกณฑ์ จำนวนงานวิจัย เป็นต้น ควบคู่ไปกับตัวชี้วัดทางด้านปริมาณ

หมายเหตุ: ในเบื้องต้นสถาบันภาษาจะอิงตามแนวทางการกำกับตรวจสอบสำคัญของมหาวิทยาลัยเทคโนโลยีราชมงคลพระนครเป็นหลัก ทั้งนี้หลังจากที่มีการคัดเลือกผู้บริหารสถาบันภาษาเรียบร้อยแล้ว จะมีการทบทวน และพัฒนาแนวทางการกำกับตรวจสอบอย่างละเอียด และสอดคล้องกับบริบทของสถาบันภาษาขึ้นมาโดยเฉพาะอีกครั้งหนึ่ง

11 แผนการดำเนินการ

ในการยกฐานะสถาบันภาษา คณะทำงานขอเสนอกรอบการดำเนินงานของสถาบันภาษา ดังต่อไปนี้

พัฒนามาตรฐานทางด้านภาษา	พัฒนาทักษะทางด้านภาษา	สร้างการรับรู้ทางด้านภาษา	ส่งเสริมการทำวิจัยและสร้างเครือข่าย
- กำหนดกรอบมาตรฐานทางด้านภาษาอังกฤษ - กำหนดแบบทดสอบทางด้านภาษาอังกฤษของ มทร.พระนคร - ดำเนินการทดสอบระดับความรู้ทางด้านภาษาอังกฤษ	- พัฒนา และดำเนินการหลักสูตรทางด้านภาษาอังกฤษสำหรับนักศึกษา - พัฒนา และดำเนินการหลักสูตรทางด้านภาษาอังกฤษสำหรับบุคลากร - พัฒนาหลักสูตรภาษาของภูมิภาคเอเชีย	- พัฒนา และดำเนินกิจกรรมทางด้านภาษา	- รวบรวม และจัดทำองค์ความรู้ทางด้านทักษะภาษา - สร้างเครือข่าย และเข้าร่วมกิจกรรมกับหน่วยงานทางด้านภาษาทั้งในและต่างประเทศ

1. พัฒนามาตรฐานทางด้านภาษา: มุ่งเน้นการกำหนดมาตรฐานทางภาษาของบุคลากรที่มีส่วนเกี่ยวข้องกับมหาวิทยาลัย พร้อมดำเนินการทดสอบขีดความสามารถทางภาษาของนักศึกษา และบุคลากรทั้งหมดของมหาวิทยาลัย เพื่อนำมาเป็นแนวทางในการปรับปรุงหลักสูตร และแนวทางในการพัฒนาหลักสูตรต่อไป โดยมีโครงการสำคัญ ดังนี้
 - โครงการศึกษา และพัฒนามาตรฐานทางด้านภาษาอังกฤษของมหาวิทยาลัยเทคโนโลยีราชมงคลพระนคร: โดยจะเป็นการกำหนดกรอบมาตรฐาน และการแบ่งระดับทักษะและขีดความสามารถทางด้านภาษาอังกฤษ เพื่อใช้เป็นเกณฑ์ตั้งต้นในการพัฒนาหลักสูตรในระดับต่างๆ หรือการทดสอบภาษาอังกฤษอื่นๆ ต่อไป
 - โครงการพัฒนาแบบทดสอบทักษะภาษาอังกฤษ มหาวิทยาลัยเทคโนโลยีราชมงคลพระนคร: มุ่งเน้นการพัฒนาแบบทดสอบมาตรฐานทางด้านภาษาอังกฤษของมหาวิทยาลัยเทคโนโลยีราชมงคลพระนคร เพื่อใช้เป็นเกณฑ์ในการประเมินทักษะและขีดความสามารถทางด้านภาษาอังกฤษ
 - โครงการจัดการทดสอบขีดความสามารถทางด้านภาษาอังกฤษ มหาวิทยาลัยเทคโนโลยีราชมงคลพระนคร: การดำเนินการจัดทดสอบทักษะและขีดความสามารถทางด้านภาษาอังกฤษตามมาตรฐานของมหาวิทยาลัยเทคโนโลยีราชมงคลพระนครให้กับนักศึกษา บุคลากร และบุคคลทั่วไป
 - โครงการทบทวนมาตรฐาน และแบบทดสอบทักษะภาษาอังกฤษ มหาวิทยาลัยเทคโนโลยีราชมงคลพระนคร: หลังจากที่มีการดำเนินการทดสอบไปแล้ว ในทุกๆ 2 ปี อาจต้องมีการทบทวนแบบทดสอบทักษะทางด้านภาษาอังกฤษอย่างต่อเนื่อง เพื่อสร้างความมั่นใจได้ว่าแบบทดสอบดังกล่าวยังคงมีประสิทธิภาพ และสามารถสะท้อนทักษะทางด้านภาษาอังกฤษได้ตรงตามมาตรฐานของสถาบันภาษา

2. พัฒนาทักษะทางด้านภาษา: การพัฒนา และดำเนินการหลักสูตรในการส่งเสริมและพัฒนาทักษะทางด้านภาษา ทั้งใน ส่วนของภาษาอังกฤษ และภาษาอื่นๆ ในภูมิภาคเอเชีย ทั้งนี้ในช่วงแรกของของสถาบันภาษาจะดำเนินการโดยมุ่งเน้น ไปที่การพัฒนาทักษะทางภาษาอังกฤษของผู้ที่มีส่วนเกี่ยวข้องต่างๆ อาทิ นักศึกษา หรือบุคลากรของมหาวิทยาลัย เป็นหลัก โดยมีโครงการสำคัญ ดังนี้
 - โครงการพัฒนา และฝึกอบรมทางด้านภาษาอังกฤษสำหรับนักศึกษา มหาวิทยาลัยเทคโนโลยีราชมงคลพระนคร: ดำเนินการพัฒนา และจัดหลักสูตรทางด้านภาษาอังกฤษให้กับนักศึกษามหาวิทยาลัยเทคโนโลยีราชมงคลพระ นคร โดยจะมีการแบ่งออกมาเป็นหลักสูตรย่อยที่มีระดับความเข้มข้นของเนื้อหาที่แตกต่างกันหลายหลักสูตร ขึ้นอยู่กับระดับของทักษะและขีดความสามารถของผู้เรียน โดยในเบื้องต้นอาจมีทั้งหลักสูตรภาษาอังกฤษพื้นฐานที่ ถูกบรรจุในหลักสูตรปริญญาบัตรของมหาวิทยาลัยเทคโนโลยีราชมงคลพระนคร (รายวิชาศึกษาทั่วไป) และ หลักสูตรภาษาอังกฤษอื่นๆ ที่อยู่นอกเหนือจากหลักสูตรปริญญาบัตร (นอกเหนือรายวิชาศึกษาทั่วไป)
 - โครงการพัฒนา และฝึกอบรมทางด้านภาษาอังกฤษสำหรับบุคลากร มหาวิทยาลัยเทคโนโลยีราชมงคลพระนคร: ดำเนินการพัฒนา และจัดหลักสูตรทางด้านภาษาอังกฤษให้กับบุคลากรของมหาวิทยาลัยเทคโนโลยีราชมงคลพระ นคร ซึ่งจะมีแนวทางใกล้เคียงกับหลักสูตรภาษาอังกฤษของนักศึกษา แต่จะมีการสอดแทรกบริบทของการทำงาน จริง หรือการปรับเปลี่ยนรูปแบบของการดำเนินการหลักสูตรที่แตกต่างกัน
 - โครงการพัฒนาหลักสูตรภาษาเอเชีย: มุ่งเน้นการพัฒนาเนื้อหาหลักสูตรสำหรับการพัฒนาทักษะทางด้านภาษาใน เอเชียต่างๆ อาทิ จีน ญี่ปุ่น เวียดนาม บาหลี เมียนมาร์ และอื่นๆ เป็นต้น
 - โครงการฝึกทักษะทางภาษาไทยสำหรับชาวต่างชาติ: มุ่งเน้นการพัฒนาและจัดอบรมหลักสูตรการพัฒนาทักษะ ภาษาไทยสำหรับชาวต่างชาติในประเทศไทย ในระดับต่างๆ ตั้งแต่ระดับปฏิบัติการ ไปจนถึงระดับผู้จัดการ หรือ ผู้บริหาร เป็นต้น
3. สร้างการรับรู้ทางด้านภาษา: เพื่อให้ผู้ที่มีส่วนเกี่ยวข้องทั้งภายในมหาวิทยาลัย และภายนอกมหาวิทยาลัยได้รับรู้ถึง การยกระดับมาตรฐานทางด้านภาษาของมหาวิทยาลัยเทคโนโลยีราชมงคลพระนคร จึงต้องมีการจัดกิจกรรมต่าง ๆ ขึ้นมา โดยมีโครงการสำคัญ ดังนี้
 - โครงการแคมป์ภาษาอังกฤษ: โครงการสร้างการรับรู้ เพื่อให้เห็นถึงความสำคัญของการใช้ภาษาในบริบทต่าง ๆ และยังช่วยเปิดโลกทัศน์ใหม่ๆ ให้กับผู้เข้าร่วม
 - โครงการจัดหาสื่อการเรียนการสอน: มุ่งเน้นการจัดหาสื่อการเรียนการสอนสำคัญในการช่วยพัฒนาทักษะทางด้าน ภาษาให้กับนักศึกษา และบุคลากร อาทิ การจัดหาหนังสือ นิตยสารภาษาอังกฤษ สื่อภาพยนตร์ และสื่อดิจิทัล อื่นๆ เป็นต้น
4. ส่งเสริมการทำวิจัยและสร้างเครือข่าย: เนื่องจากสถาบันภาษานี้ เป็นสถาบันที่ยกฐานะขึ้นมาจากหน่วยงานเดิมที่มีอยู่ ดังนั้นจึงมีความจำเป็นอย่างมากที่จะต้องพัฒนาองค์ความรู้ของสถาบันฯ ขึ้นมาเอง ด้วยเหตุนี้สถาบันฯจึงต้องมุ่งเน้น ทั้งในเรื่องของการรวบรวม และจัดทำองค์ความรู้ทางด้านภาษา และการสร้างเครือข่ายกับหน่วยงานต่างๆ ทั้งในและ ต่างประเทศเพื่อรวบรวม และแลกเปลี่ยนองค์ความรู้จากหน่วยงานเหล่านี้

- โครงการวิจัยทางด้านภาษา และวิธีการสอนภาษาในภูมิภาคอาเซียน: มุ่งเน้นการศึกษาถึงรูปแบบ วิธีการ และเครื่องมือในการสอนภาษาอังกฤษให้กับนักเรียน นักศึกษา และบุคคลทั่วไป ในภูมิภาคอาเซียน เพื่อนำมาเป็นบทเรียน หรือข้อสังเกตในการพัฒนารูปแบบการสอนภาษาของ มหาวิทยาลัยเทคโนโลยีราชมงคลพระนคร ต่อไป
- โครงการวิจัยและพัฒนานองค์ความรู้ทางด้านภาษา: ส่งเสริมการพัฒนานองค์ความรู้ทางด้านภาษา ผ่านการทำวิจัยในรูปแบบต่างๆ
- โครงการสร้างเครือข่ายเพื่อแลกเปลี่ยนนองค์ความรู้ทางด้านภาษา: มุ่งเน้นการสร้างเครือข่ายกับหน่วยงานทั้งจากภายในและภายนอกประเทศ เพื่อช่วยในการรวบรวม และพัฒนานองค์ความรู้ทางการพัฒนาทักษะทางภาษา

แผนงาน / โครงการ	ช่วงระยะเวลาในการดำเนินงาน (ปี)					ตัวชี้วัดผลสำเร็จของโครงการ
	2559	2560	2561	2562	2563	
1. พัฒนามาตรฐานทางด้านภาษา						
1.1 โครงการศึกษา และพัฒนามาตรฐานทางด้านภาษาอังกฤษ	→					ความสำเร็จในการกำหนดมาตรฐานทักษะภาษาอังกฤษ
1.2 โครงการพัฒนาแบบทดสอบทักษะภาษาอังกฤษ	→					ความสำเร็จในการจัดทำแบบทดสอบทักษะภาษาอังกฤษ
1.3 โครงการจัดการทดสอบชี้วัดความสามารถทางด้านภาษาอังกฤษ	→					จำนวนของผู้ที่ทำการทดสอบชี้วัดความสามารถในแต่ละปี
1.4 โครงการทบทวนมาตรฐาน และแบบทดสอบทักษะภาษาอังกฤษ			→		→	ความสำเร็จในการทบทวนมาตรฐานทักษะและแบบทดสอบภาษาอังกฤษ
2. พัฒนาทักษะทางด้านภาษา						
2.1 โครงการพัฒนา และฝึกอบรมทางด้านภาษาอังกฤษสำหรับนักศึกษา	→					จำนวนนักศึกษาที่สำเร็จการฝึกอบรมทางด้านภาษาอังกฤษในแต่ละปี จำนวนนักศึกษาที่ผ่านเกณฑ์การประเมินจากการฝึกอบรมในแต่ละปี
2.2 โครงการพัฒนา และฝึกอบรมทางด้านภาษาอังกฤษสำหรับบุคลากรมหาวิทยาลัย	→					จำนวนบุคลากรที่สำเร็จการฝึกอบรมทางด้านภาษาอังกฤษในแต่ละปี จำนวนบุคลากรที่ผ่านเกณฑ์การประเมินจากการฝึกอบรมในแต่ละปี
2.3 โครงการพัฒนาหลักสูตรภาษาเอเชีย	→					จำนวนผู้ที่สำเร็จการฝึกอบรมทางด้านภาษาเอเชียในแต่ละปี
2.4 โครงการฝึกทักษะทางภาษาไทยสำหรับชาวต่างชาติ	→					จำนวนผู้ที่สำเร็จการฝึกอบรมทางด้านภาษาไทยในแต่ละปี
3. สร้างการรับรู้ทางด้านภาษา						
3.1 โครงการแคมป์ภาษาอังกฤษ	→					จำนวนผู้ที่เข้าร่วมโครงการแคมป์ภาษาอังกฤษในแต่ละปี
3.2 โครงการจัดหาสื่อการเรียนการสอน	→					ความสำเร็จในการจัดหาสื่อการเรียนการสอนที่สอดคล้องตามแผนงานในแต่ละปี
4. ส่งเสริมการทำวิจัยและสร้างเครือข่าย						
4.1 โครงการวิจัยทางด้านภาษา และ	→					ความสำเร็จของการดำเนินงานโครงการ

แผนงาน / โครงการ	ช่วงระยะเวลาในการดำเนินงาน (ปี)					ตัวชี้วัดผลสำเร็จของโครงการ
	2559	2560	2561	2562	2563	
วิธีการสอนภาษาในภูมิภาคอาเซียน						
4.2 โครงการวิจัยและพัฒนาองค์ความรู้ทางด้านภาษา	➔					จำนวนผลงานวิจัยทางด้านภาษาต่อปี
4.3 โครงการสร้างเครือข่ายเพื่อแลกเปลี่ยนองค์ความรู้ทางด้านภาษา	➔					จำนวนกิจกรรมในการสร้างเครือข่ายในแต่ละปี จำนวนเครือข่ายที่สามารถสร้างได้ในแต่ละปี

ทั้งนี้ เพื่อให้การยกฐานะและดำเนินงานของสถาบันภาษา และโครงการข้างต้นสามารถเกิดขึ้นมาได้อย่างเป็นรูปธรรม คณะทำงานจึงขอเสนอแผนปฏิบัติการระยะสั้นที่ต้องมีการดำเนินการให้แล้วเสร็จภายในปี 2559 ดังนี้

การดำเนินงาน	มกราคม	กุมภาพันธ์	มีนาคม	เมษายน
1. สรรหา คัดเลือก และแต่งตั้งผู้บริหาร	➔			
2. สรรหา คัดเลือก และแต่งตั้งคณะทำงานอื่นๆ		➔		
3. พัฒนาแผนการดำเนินงาน และโครงการต่างๆ		➔	➔	
4. เริ่มดำเนินการตามแผนงาน			➔	➔

12. ผลที่คาดว่าจะได้รับ

เป้าหมายหลักของโครงการ คือการจัดตั้งสถาบันภาษา มหาวิทยาลัยเทคโนโลยีราชมงคลพระนครให้แล้วเสร็จภายในสิ้นปี 2558 ซึ่งสถาบันภาษาที่จัดตั้งขึ้นใหม่นี้จะมีการบริหารจัดการที่มีประสิทธิภาพและประสิทธิผล โปร่งใส และตรวจสอบได้ตามหลักธรรมาภิบาล รวมทั้งสอดคล้องกับมาตรฐานการประกันคุณภาพการศึกษาของหน่วยงานกำกับดูแล โดยคาดว่าจะเมื่อแล้วเสร็จจะสามารถบรรลุตามเป้าหมาย ดังนี้

- นักศึกษา และบุคลากรของมหาวิทยาลัยเทคโนโลยีราชมงคลพระนคร มีทักษะทางด้านภาษาอังกฤษที่ดี
- มาตรฐานทางด้านการประเมินทักษะทางด้านภาษาอังกฤษ และหลักสูตรด้านการพัฒนาทักษะทางภาษาอังกฤษของมหาวิทยาลัยเทคโนโลยีราชมงคลพระนครได้รับการยอมรับในระดับประเทศ
- สถาบันภาษาได้รับการพัฒนาเป็นอีกหนึ่งแหล่งรายได้สำคัญของมหาวิทยาลัยเทคโนโลยีราชมงคลพระนคร
- สถาบันภาษา ได้รับการยอมรับในฐานะที่เป็นอีกหนึ่งสถาบันหลักทางด้านการพัฒนาทักษะทางภาษาอังกฤษที่มีมาตรฐานในระดับสากล
- สถาบันภาษา ได้รับการยอมรับในฐานะที่เป็นสถาบันหลักทางด้านการพัฒนาทักษะทางด้านภาษาต่างๆ ของภูมิภาคเอเชีย

ภาคผนวก ก: สมมติฐานในการประมาณการรายได้

1. การประมาณการรายได้นี้ เป็นการประมาณการรายได้เฉพาะในส่วน of ค่าธรรมเนียมที่ทางสถาบันฯ มีโอกาสจัดเก็บได้จากโครงการที่การระบุไว้ในข้อเสนอนี้เท่านั้น ทางสถาบันฯ ยังไม่ได้รวมการประมาณการรายได้ที่มีโอกาสเข้ามาเพิ่มเติมจากแหล่งรายได้อื่นๆ อาทิ โครงการกับหน่วยงานภายนอก หลักสูตรอื่นๆ ที่อาจเกิดขึ้นมาเพิ่มเติมในอนาคต หรือในส่วนของเงินสนับสนุนจากทางมหาวิทยาลัย เป็นต้น
2. ในการประมาณการรายได้นี้ คณะทำงานขอเสนอค่าธรรมเนียมต่อหัวในแต่ละโครงการ ดังตารางต่อไปนี้ (ทั้งนี้คณะทำงานมีการประมาณการเบื้องต้นให้มีการปรับค่าธรรมเนียมต่อหัวขึ้นประมาณร้อยละ 10 - 15 ทุก 2 ปี)
3. ค่าธรรมเนียมในการทดสอบการประเมินทักษะทางด้านภาษาอังกฤษคิดเป็นอัตราร้อยละ 50 ของการค่าใช้จ่ายในการทดสอบ CU-TEP (700 บาท ต่อครั้ง)

ตารางสรุปประมาณการค่าธรรมเนียมต่อหัวของแต่ละโครงการ เฉพาะที่เป็นโครงการต่อเนื่อง (ปี 2559 – 2563)

โครงการ	ประมาณการค่าธรรมเนียมต่อหัวตามปีงบประมาณ (บาท)				
	2559	2560	2561	2562	2563
1. ค่าธรรมเนียมในการทดสอบการประเมินทักษะทางด้านภาษาอังกฤษ	350	350	450	450	500
2. ค่าบริการหลักสูตรภาษาอังกฤษ (ภายใต้หลักสูตรปริญญาบัตร) สำหรับนักศึกษา	600	600	700	700	800
3. ค่าบริการหลักสูตรภาษาอังกฤษ (นอกเหนือจากหลักสูตรปริญญาบัตร) สำหรับนักศึกษา	2,500	2,500	2,700	2,700	3,000
4. ค่าบริการหลักสูตรภาษาอังกฤษสำหรับบุคลากร	2,500	2,500	2,700	2,700	3,000
5. ค่าบริการหลักสูตรภาษาอังกฤษสำหรับบุคคลทั่วไป	3,500	3,500	3,700	3,700	4,000
6. ค่าบริการหลักสูตรภาษาเอเชียอื่นๆ	3,500	3,500	3,700	3,700	4,000
7. ค่าบริการหลักสูตรภาษาไทย	3,500	3,500	3,700	3,700	4,000
8. ค่าบริการโครงการแคมป์ภาษาอังกฤษ	5,000	5,000	5,500	5,500	6,000

4. ในการประมาณการรายได้นี้ คณะทำงานขอเสนอประมาณการจำนวนผู้เข้าร่วมโครงการเฉลี่ยในแต่ละปี ดังตารางต่อไปนี้

โครงการ	ประมาณการจำนวนผู้เข้าร่วมโครงการเฉลี่ยในแต่ละปี (คน)				
	2559	2560	2561	2562	2563
1. การจัดทดสอบการประเมินทักษะทางด้านภาษาอังกฤษ	4,000	5,000	6,000	7,000	8,000
2. หลักสูตรภาษาอังกฤษ (ภายใต้หลักสูตรปริญญาบัตร) สำหรับนักศึกษา	4,000	4,000	4,000	4,000	4,000
3. หลักสูตรภาษาอังกฤษ (นอกเหนือจากหลักสูตรปริญญาบัตร) สำหรับนักศึกษา	1000	1,500	2,000	2,500	3,000
4. หลักสูตรภาษาอังกฤษสำหรับบุคลากร	300	300	300	300	300
5. หลักสูตรภาษาอังกฤษสำหรับบุคคลทั่วไป	300	400	500	600	700
6. หลักสูตรภาษาเอเชียอื่นๆ	200	300	400	500	600
7. หลักสูตรภาษาไทย	300	400	500	600	700
8. โครงการแคมป์ภาษาอังกฤษ	50	60	70	80	90

ภาคผนวก ข: สมมติฐานในการประมาณการงบประมาณ และรายจ่าย

1. งบประมาณค่าใช้จ่ายนี้ ยังไม่นับรวมค่าใช้จ่ายทางด้านอาคาร และสถานที่
2. งบประมาณทางด้านค่าใช้จ่ายบุคลากรอ้างอิงจากประมาณการกรอบเงินเดือนของบุคลากรแต่ละตำแหน่ง โดยยังไม่รวมตำแหน่งผู้อำนวยการสถาบันภาษา
3. งบประมาณทางด้านบุคลากร (เงินเดือน และค่าจ้างประจำ) ในช่วง 3 ปีแรกของการดำเนินงานนั้น (ปี 2559 – 2561) เป็นการประมาณการของค่าตอบแทนบุคลากรตามแผนงานการจัดจ้างตามอัตรากำลัง ทั้งนี้เมื่อมีการจัดจ้างครบตามแผนงานอัตรากำลังในปี 2561 งบประมาณที่เพิ่มขึ้นในช่วงปี 2562 – 2563 จึงเป็นส่วนของการขึ้นอัตราเงินเดือนในแต่ละปี โดยในเบื้องต้นกำหนดการขึ้นไว้ที่ร้อยละ 10 ต่อปี
4. ในส่วนของงบดำเนินงานทั่วไป ซึ่งประกอบไปด้วย ค่าวัสดุ อุปกรณ์ ค่าสาธารณูปโภค และการจัดซื้อสื่อการเรียนการสอนสำคัญนั้น คณะทำงานกำหนดงบประมาณในปีแรกของการดำเนินงานไว้สูงกว่าปีอื่นๆ เนื่องจากในการดำเนินงานในปีแรกอาจต้องมีการซื้ออุปกรณ์จำเป็นใหม่หลายอย่าง ในขณะที่ปีอื่นๆ อาจเป็นเพียงการจัดซื้อเท่าที่จำเป็นที่ตามความต้องการเท่านั้น
5. ภายใต้งบประมาณในการดำเนินการโครงการ และการดำเนินงานกิจกรรม ในเบื้องต้นคณะทำงานกำหนดให้โครงการศึกษา และพัฒนามาตรฐานทางด้านภาษาอังกฤษ และโครงการพัฒนาแบบทดสอบทักษะภาษาอังกฤษเป็นโครงการที่ดำเนินการเพียงครั้งเดียว ในขณะที่โครงการอื่นๆ เป็นโครงการที่ดำเนินการต่อเนื่องทุกปี