



ที่ อว ๐๖๕๒.๑๙/ ๗๗๓

ถึง หน่วยงานในสังกัดมหาวิทยาลัยเทคโนโลยีราชมงคลพระนคร

มหาวิทยาลัยเทคโนโลยีราชมงคลพระนคร ขอส่งประกาศมหาวิทยาลัยเทคโนโลยีราชมงคลพระนคร เรื่อง การจัดตั้งวิทยาลัยการบริหารแห่งรัฐ มหาวิทยาลัยเทคโนโลยีราชมงคลพระนคร และประกาศมหาวิทยาลัยเทคโนโลยีราชมงคลพระนคร เรื่อง การแบ่งส่วนงานภายในวิทยาลัยการบริหารแห่งรัฐ ลงวันที่ ๑๑ กุมภาพันธ์ ๒๕๖๔ โดยหน่วยงานสามารถดาวน์โหลดประกาศดังกล่าวทางเว็บไซต์ของกองบริหารงานบุคคล www.hrm.offpre.rmutp.ac.th มาเพื่อโปรดทราบโดยทั่วกัน

มหาวิทยาลัยเทคโนโลยีราชมงคลพระนคร

มีนาคม ๒๕๖๔



กองบริหารงานบุคคล สำนักงานอธิการบดี

โทร. ๐ ๒๖๖๕ ๓๗๗๗ ต่อ ๖๐๖๑-๖๐๖๖

โทรสาร ๐ ๒๖๖๕ ๓๗๓๘



ประกาศมหาวิทยาลัยเทคโนโลยีราชมงคลพระนคร
เรื่อง การจัดตั้งวิทยาลัยการบริหารแห่งรัฐ
มหาวิทยาลัยเทคโนโลยีราชมงคลพระนคร

ด้วยมหาวิทยาลัยเทคโนโลยีราชมงคลพระนคร เห็นสมควรจัดตั้งวิทยาลัยการบริหารแห่งรัฐ
เป็นหน่วยงานภายในมหาวิทยาลัยเทคโนโลยีราชมงคลพระนคร

อาศัยอำนาจตามพระราชบัญญัติการบริหารส่วนงานภายในของสถาบันอุดมศึกษา พ.ศ. ๒๕๕๐
มาตรา ๒๔ และมาตรา ๒๗ แห่งพระราชบัญญัติมหาวิทยาลัยเทคโนโลยีราชมงคล พ.ศ. ๒๕๔๘ และประกาศ
คณะกรรมการการอุดมศึกษา เรื่อง หลักเกณฑ์การจัดตั้งส่วนงานภายในของสถาบันอุดมศึกษา พ.ศ. ๒๕๕๕
ประกอบกับมติสภามหาวิทยาลัยเทคโนโลยีราชมงคลพระนคร ในการประชุมวาระพิเศษ ครั้งที่ ๒/๒๕๖๔ เมื่อวันที่
๑๑ กุมภาพันธ์ ๒๕๖๔ จึงให้จัดตั้งวิทยาลัยการบริหารแห่งรัฐ เป็นหน่วยงานภายในมหาวิทยาลัยเทคโนโลยี
ราชมงคลพระนคร โดยมีฐานะเทียบเท่าคณะ เพื่อจัดให้มีองค์กรที่ปฏิบัติการกิจรับผิดชอบดูแลด้านการเรียน
การสอนและการวิจัยในการผลิตผู้นำในระดับสูง และให้วิทยาลัยการบริหารแห่งรัฐเป็นศูนย์รวมของนักบริหารชั้นสูง
ตามรายละเอียดแนบท้ายประกาศนี้

ทั้งนี้ ตั้งแต่วันที่ ๓ กุมภาพันธ์ พ.ศ. ๒๕๖๔ เป็นต้นไป

ประกาศ ณ วันที่ ๑๑ กุมภาพันธ์ พ.ศ. ๒๕๖๔

(ผู้ช่วยศาสตราจารย์สหรัตน์ วงษ์ศรีษะ)

รักษาราชการแทน

อธิการบดีมหาวิทยาลัยเทคโนโลยีราชมงคลพระนคร



ประกาศมหาวิทยาลัยเทคโนโลยีราชมงคลพระนคร
เรื่อง การแบ่งส่วนงานภายในวิทยาลัยการบริหารแห่งรัฐ

เพื่อให้การบริหารจัดการของมหาวิทยาลัยเทคโนโลยีราชมงคลพระนครเป็นไปอย่างมีระบบ
อาศัยอำนาจตามความในมาตรา ๒๔ และมาตรา ๒๗ แห่งพระราชบัญญัติมหาวิทยาลัยเทคโนโลยีราชมงคล
พ.ศ. ๒๕๔๘ และมติสภามหาวิทยาลัยเทคโนโลยีราชมงคลพระนคร ในการประชุมวาระพิเศษ ครั้งที่
๒/๒๕๖๔ เมื่อวันที่ ๑๑ กุมภาพันธ์ ๒๕๖๔ จึงได้แบ่งส่วนงานภายในวิทยาลัยการบริหารแห่งรัฐ ประกอบด้วย

๑. งานบริหาร
๒. งานวิชาการ

ทั้งนี้ ตั้งแต่วันที่ ๓ กุมภาพันธ์ พ.ศ. ๒๕๖๔ เป็นต้นไป

ประกาศ ณ วันที่ ๑๑ กุมภาพันธ์ พ.ศ. ๒๕๖๔

(ผู้ช่วยศาสตราจารย์สหรัตน์ วงษ์ศรีษะ)

รักษาราชการแทน

อธิการบดีมหาวิทยาลัยเทคโนโลยีราชมงคลพระนคร

การจัดตั้งส่วนงานภายในของสถาบันอุดมศึกษา
วิทยาลัยการบริหารแห่งรัฐ มหาวิทยาลัยเทคโนโลยีราชมงคลพระนคร

มหาวิทยาลัย/สถาบัน มหาวิทยาลัยเทคโนโลยีราชมงคลพระนคร

ชื่อส่วนงานภายใน (ชื่อภาษาไทย) วิทยาลัยการบริหารแห่งรัฐ

(ชื่อภาษาอังกฤษ) College of State Administration (CSA)

ลักษณะส่วนงาน

() ส่วนงานเดิม / เป็นหน่วยงานที่ได้ดำเนินการมาแล้ว และมีแผนจะดำเนินการต่อไป โดยยกฐานะเดิม

(✓) ส่วนงานใหม่ / เป็นหน่วยงานที่เพิ่งริเริ่มดำเนินการ และหน่วยงานนั้นได้บรรจุไว้ในแผนพัฒนา

สถานที่ตั้ง อาคารเอนกประสงค์ ชั้น 2 สำนักวิทยบริการและเทคโนโลยีสารสนเทศ มหาวิทยาลัยเทคโนโลยีราชมงคลพระนคร

1. เหตุผลและความจำเป็นในการขอจัดตั้งส่วนงานภายใน : จะต้องสอดคล้องกับความต้องการและทาง การพัฒนาของประเทศ/ศักยภาพความพร้อมของสถาบันอุดมศึกษา (ความยาวประมาณ 1-3 หน้ากระดาษ)

1.1 เหตุผลความจำเป็น

รัฐประศาสนศาสตร์เป็นสังคมศาสตร์ประยุกต์ แม้ความมุ่งหมายหลัก คือ การฝึกฝนนักบริหารหรือ อนาคตนักบริหารในราชการและรัฐวิสาหกิจ และเนื้อหาหลักสูตรนี้เป็นประโยชน์สำหรับผู้ที่เกี่ยวข้องกับ การบริหาร และกิจการภาครัฐทั่วไป ไม่ว่าจะเป็นนักการเมืองทุกระดับ ผู้ประกอบอาชีพอิสระ บุคลากรของ ท้องถิ่น องค์การพัฒนาเอกชน หรือแม้กระทั่งธุรกิจเอกชนที่มีบทบาทเกี่ยวข้องกับราชการ

หลักสูตรรัฐประศาสนศาสตรมหาบัณฑิตและหลักสูตรปรัชญาดุษฎีบัณฑิตของวิทยาลัยการบริหาร แห่งรัฐ ยังมุ่งผลิตบัณฑิตที่รู้ความเป็นจริง ของเศรษฐกิจ สังคม การเมือง และระบบบริหารราชการแผ่นดิน ร่วมสมัย การบริหารเชิงกลยุทธ์ หลักสูตรองค์การ การบริหารและปฏิบัติการ (operations) ของบ้านเมือง ทุกระดับ ยึดมั่นในจริยธรรม และหลักธรรมาภิบาล มีทักษะในภาษาต่างประเทศ การวิเคราะห์วิจัย และการใช้ เทคโนโลยีสารสนเทศสมัยใหม่ สำหรับยุค e-government

ประเทศไทยมักประสบวิกฤตการณ์อย่างคาดไม่ถึง เช่น สถานการณ์จากโควิด 19 การตัด GSP ของ สหรัฐฯ หรือการประท้วงเพื่อล้มล้างระบอบการปกครอง ทำให้จำเป็นต้องมีหลักสูตรเพื่อผลิตผู้นำประเทศและ ผู้นำองค์การที่สามารถฝ่าฟันวิกฤตการณ์รุนแรงดังกล่าว และรวมทั้งแก้ปัญหาที่เกิดขึ้นเป็นประจำด้วย ยุทธศาสตร์ใหม่ ๆ วิทยาลัยการบริหารแห่งรัฐเป็นสถาบันที่จำเป็นและสำคัญในการสร้างผู้นำเพื่อต่อสู้กับ เหตุการณ์ต่าง ๆ ที่ถาโถมเข้ามา ทั้งนี้หลักสูตรได้เน้นการเรียนการสอนและการค้นคว้าวิจัยในองค์ความรู้เพื่อ สร้างผู้นำให้มีศักยภาพทางวิชาการและวิชาชีพขั้นสูงในการตอบโต้กับปัญหาที่เกิดขึ้นร่วมกับการเปลี่ยนแปลง นวัตกรรมที่ก้าวกระโดดอย่างรุนแรง รวมถึงความเป็นผู้นำความคิดให้กับสังคมอย่างมีคุณธรรมและ ความรับผิดชอบในการเป็นผู้นำแห่งรัฐ

วิทยาลัยการบริหารแห่งรัฐ มหาวิทยาลัยเทคโนโลยีราชมงคลพระนคร เป็นสถาบันที่จำเป็น และสำคัญในการสร้างผู้นำ เพื่อต่อสู้กับเหตุการณ์ต่าง ๆ ที่ถาโถมเข้ามา ทั้งนี้หลักสูตรได้เน้นการเรียนการสอน

และการค้นคว้าวิจัยในองค์ความรู้เพื่อสร้างผู้นำให้มีศักยภาพทางวิชาการและวิชาชีพชั้นสูงในการตอบโต้กับปัญหาที่เกิดขึ้นร่วมกับการเปลี่ยนแปลงนวัตกรรมที่ก้าวกระโดดอย่างรุนแรง รวมถึงความเป็นผู้นำความคิดให้กับสังคมอย่างมีคุณธรรมและความรับผิดชอบในการเป็นผู้นำแห่งรัฐ

1.2 ความสอดคล้องกับความต้องการและทิศทางการพัฒนาของประเทศ

ตามแผนพัฒนาเศรษฐกิจและสังคมแห่งชาติ ฉบับที่ 12 พ.ศ.2560-2564 ในด้านการเสริมสร้างและพัฒนาศักยภาพทุนมนุษย์ ยุทธศาสตร์การสร้างความเป็นธรรมและลดความเหลื่อมล้ำในสังคม และยุทธศาสตร์การบริหารจัดการในภาครัฐ การป้องกันการทุจริตประพฤติดมิชอบ และธรรมาภิบาลในสังคมไทย วิทยาลัยการบริหารแห่งรัฐ มหาวิทยาลัยเทคโนโลยีราชมงคลพระนคร ได้จัดทำหลักสูตรหลักสูตรรัฐประศาสนศาสตรมหาบัณฑิต และหลักสูตรปรัชญาดุษฎีบัณฑิต เพื่อจัดให้มีการเรียนการสอนในสาขาวิชาที่เกี่ยวข้องกับการบริหารจัดการเป็นแนวทางการศึกษาเน้นความเป็นเลิศทางวิชาการ และความเป็นเลิศในทางวิชาชีพของผู้นำหน่วยงาน เพื่อผลิตบัณฑิตให้มีคุณภาพในด้านการเสริมสร้างและพัฒนาศักยภาพทุนมนุษย์ มียุทธศาสตร์การสร้างความเป็นธรรมและลดความเหลื่อมล้ำในสังคม และมียุทธศาสตร์การบริหารจัดการในภาครัฐ การป้องกันการทุจริตประพฤติดมิชอบ และธรรมาภิบาลในสังคมไทย ฉะนั้นหลักสูตรการบริหารแห่งรัฐจึงมุ่งเน้นการไปดำรงตำแหน่งหัวหน้าหน่วยงานหรือผู้บริหารหรือผู้นำรัฐโดยเฉพาะงานราชการและงานทางการเมืองเนื่องจากประเทศไทยยังคงประสบปัญหาวิกฤติผู้นำที่มีอยู่อย่างจำกัดและขาดผู้นำที่พร้อมใช้งาน โดยปรัชญาของหลักสูตรจะเน้นการผลิตบัณฑิตให้มีคุณลักษณะเป็นผู้บริหารระดับสูงของรัฐในภาวะที่มีการเปลี่ยนแปลงนวัตกรรมที่ก้าวกระโดดอย่างรุนแรง ในการนี้จำเป็นต้องริเริ่มให้มีหลักสูตรซึ่งมีเนื้อหาที่สนองต่อการบูรณาการความหลากหลายในวงการบริหารจัดการอันเนื่องมาจากความเป็นสังคมพหุนิยมทั้งในด้านความเป็นอยู่และในด้านวิชาการในปัจจุบันที่ผู้ศึกษาจำเป็นต้องมีองค์ความรู้ที่หลากหลายและรอบด้าน ซึ่งทำให้ผู้ศึกษาต้องเข้าใจและเข้าถึงกรรมวิธีในการแสวงหาความรู้ที่ลึกซึ้ง ทฤษฎีการบริหารที่ทันสมัยการแปลความหมายปรากฏการณ์ทางการบริหารที่เคลือบด้วยสิ่งลวง วิกฤติการณ์ และการบริหารจัดการระหว่างประเทศ จากลักษณะดังกล่าวจะเป็นประโยชน์ทั้งในแง่ผู้ศึกษาและหลักสูตรในการผลิตนักศึกษาที่เป็นผู้นำแห่งรัฐและองค์กรขนาดใหญ่ ซึ่งองค์ความรู้ต้องมีคุณค่ามากพอต่อการตัดสินใจและสอดคล้องกับสถานการณ์การบริหารแห่งรัฐที่มีมิติซับซ้อนมากยิ่งขึ้น

ผลผลิตของนักศึกษาในระดับปริญญาเอกหรือปริญญาโทนี้ ยังมีวัตถุประสงค์เพื่อให้ศึกษามีทักษะในการประยุกต์ใช้เทคโนโลยีและนวัตกรรมทางการบริหารจัดการแห่งรัฐ และมีทักษะในการแสวงหาองค์ความรู้ใหม่ ๆ เพื่อให้ทันต่อความเปลี่ยนแปลงของบริบทที่หลากหลายและซับซ้อนมากขึ้น มีความรู้และความเชี่ยวชาญอย่างลึกซึ้ง ถ่องแท้และกว้างขวางซึ่งเป็นปัจจัยที่สำคัญยิ่งต่อความอยู่รอดและกระบวนการแข่งขันกับนานาประเทศควบคู่ไปกับการสร้างภูมิคุ้มกันจากผลกระทบต่าง ๆ โดยเฉพาะนวัตกรรมทางการบริหารจัดการ เพื่อนำไปสู่เป้าหมายการพัฒนาประเทศชาติอย่างยั่งยืน

1.3 ศักยภาพความพร้อมของสถาบันอุดมศึกษา

ปัจจุบันมหาวิทยาลัยเทคโนโลยีราชมงคลพระนคร เป็นมหาวิทยาลัยที่อยู่ใจกลางกรุงเทพมหานคร ประกอบด้วยวิทยาเขตเดิม 5 แห่ง วิทยาเขตเทเวศร์ วิทยาเขตโชติเวช วิทยาเขตพัฒนชยการพระนคร วิทยาเขตชุมพรเขตรอุดมศักดิ์ วิทยาเขตพระนครเหนือที่มีพื้นที่ไม่ห่างไกลกันนัก และปัจจุบันได้ปรับเป็น 4 ศูนย์ ได้แก่

1. ศูนย์เขตเทเวศร์
2. ศูนย์เขตโชติเวช
3. ศูนย์พัฒนชยการพระนคร
4. ศูนย์พระนครเหนือ

มหาวิทยาลัยยังคงยึดมั่นในการสร้างบัณฑิตนักปฏิบัติ ที่มีความรู้และความเชี่ยวชาญด้านวิทยาศาสตร์และเทคโนโลยี โดยแบ่งการจัดการเรียนการสอน ออกเป็น 9 คณะ ได้แก่

1. คณะครุศาสตร์อุตสาหกรรม
2. คณะเทคโนโลยีคหกรรมศาสตร์
3. คณะเทคโนโลยีสื่อสารมวลชน
4. คณะบริหารธุรกิจ
5. คณะวิทยาศาสตร์และเทคโนโลยี
6. คณะวิศวกรรมศาสตร์
7. คณะศิลปศาสตร์
8. คณะอุตสาหกรรมสิ่งทอและออกแบบแฟชั่น
9. คณะสถาปัตยกรรมศาสตร์และการออกแบบ

ดังนั้น มหาวิทยาลัยเทคโนโลยีราชมงคลพระนคร จึงมีศักยภาพและความพร้อมของสถาบันอุดมศึกษาที่จะผลิตบัณฑิตหลักสูตรรัฐประศาสนศาสตรมหาบัณฑิตและหลักสูตรปรัชญาดุษฎีบัณฑิตเพื่อเป็นอีกทางเลือกหนึ่งในการเปิดโอกาสให้บัณฑิตได้ศึกษาในระดับที่สูงขึ้นและนำความรู้ที่ได้ไปพัฒนาสู่เป้าหมายการพัฒนาประเทศชาติอย่างยั่งยืน

2. พันธกิจ : วิทยาลัยการบริการแห่งรัฐ มหาวิทยาลัยเทคโนโลยีราชมงคลพระนคร มุ่งผลิตบัณฑิตเป็นผู้บริหารระดับสูงของรัฐ ที่มีคุณธรรม จรรยาบรรณในวิชาชีพ เป็นเลิศทางด้านเทคโนโลยีและการวิจัย เพื่อเป็นที่พึ่งของสังคมด้านบริการวิชาการ อนุรักษ์ ทำนุบำรุงศาสนา ศิลปะ วัฒนธรรมรักษาสิ่งแวดล้อม เพื่อการพัฒนาประเทศอย่างยั่งยืนและบริหารจัดการด้วยหลักธรรมาภิบาล

3. วัตถุประสงค์ :

1. เพื่อให้มหาบัณฑิตและดุษฎีบัณฑิตที่สำเร็จการศึกษาในหลักสูตรเป็นผู้นำสังคมและรัฐ สามารถเข้าใจ วิเคราะห์ สังเคราะห์ วิพากษ์ ปัญหาทั้งทางการเมืองการปกครอง การบริหารจัดการ เศรษฐกิจ สังคม และ เทคโนโลยีทางการสื่อสาร เพื่อหาแนวทางแก้ไขที่เหมาะสมให้กับรัฐและสังคม

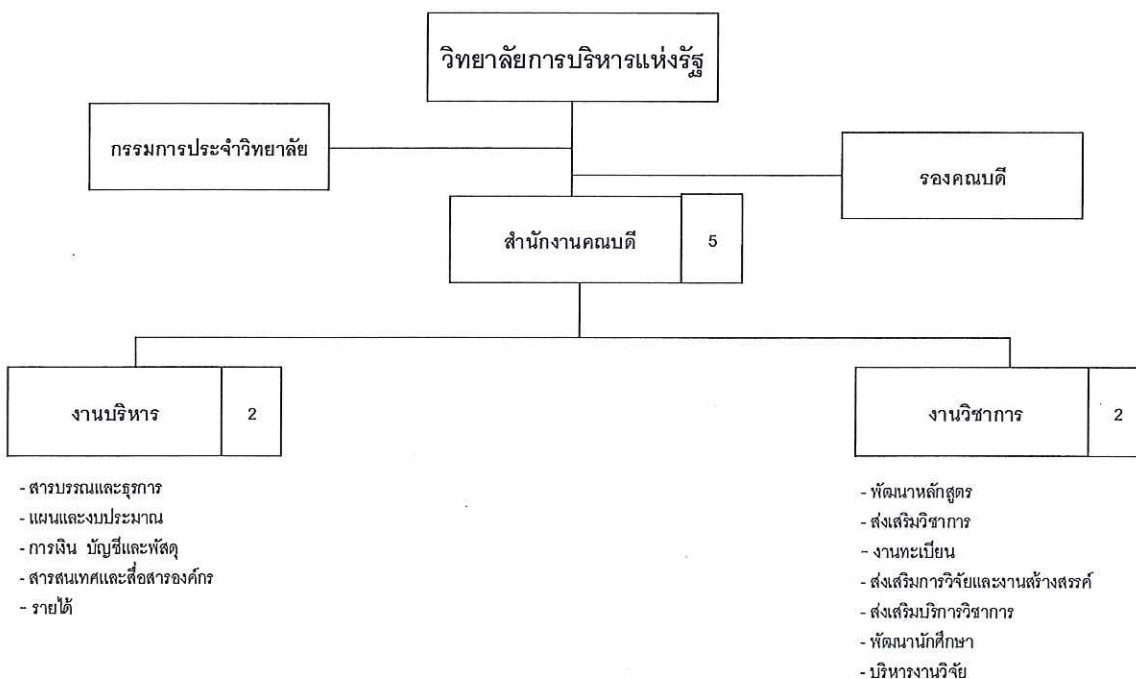
2. เพื่อให้มหาบัณฑิตและดุษฎีบัณฑิตที่สำเร็จการศึกษาในหลักสูตรมีความเป็นเลิศทางวิชาการและ วิชาชีพในด้านการบริหารแห่งรัฐ ทั้งมีจริยธรรมและคุณธรรม สามารถนำสังคมไปสู่การพัฒนาทั้งในระดับชาติและ ระดับสากล

3. เพื่อให้มหาบัณฑิตและดุษฎีบัณฑิตที่สำเร็จการศึกษาในหลักสูตรมีความสามารถและรอบรู้ที่จะพัฒนา นโยบาย การบริหาร การวางยุทธศาสตร์ โดยเฉพาะความสามารถในการหาคำตอบของปัญหาที่มี รวมทั้ง การเรียนการสอน และการค้นคว้าวิจัยในทุกระดับของการบริหารทุกประเภท ทั้งในเชิงลุ่มลึก โดยรอบและ กว้างขวาง

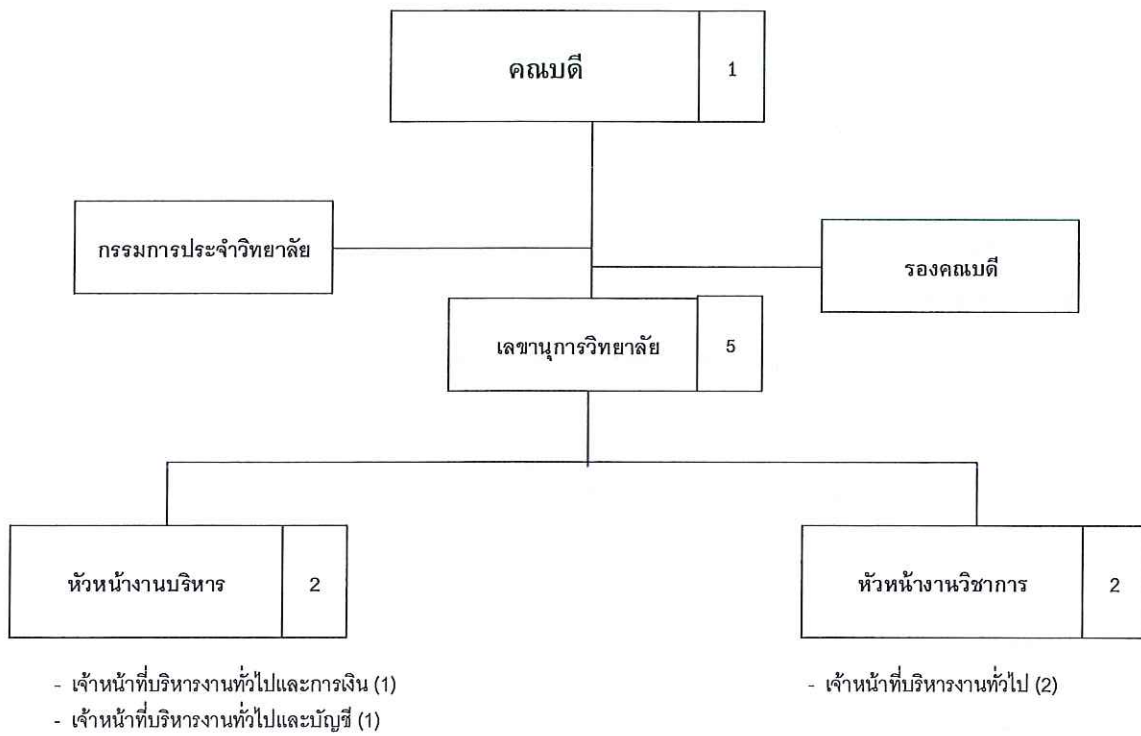
4. เพื่อให้มหาบัณฑิตและดุษฎีบัณฑิตที่สำเร็จการศึกษาในหลักสูตรพัฒนาศักยภาพของมหาบัณฑิต และดุษฎีบัณฑิต ให้เป็นผู้มีองค์ความรู้อย่างลึกซึ้งเท่าทันสังคม ทั้งในระดับชาติและนานาชาติ ภายใต้ความ ร่วมมือทางวิชาการกับมหาวิทยาลัยทั้งในประเทศและต่างประเทศ

4. การจัดการองค์กร : จะต้องมีรูปแบบองค์กรเพื่อให้มีความมั่นใจในเรื่องธรรมาภิบาล และประสิทธิภาพใน การบริหารจัดการ

4.1 โครงสร้างหน่วยงาน



4.2 โครงสร้างการบริหาร



5. ระบบการบริหารงานบุคคล : จะต้องไม่มีผลกระทบในภาพรวมของสถาบันอุดมศึกษาในการบริหารจัดการเกี่ยวกับการกำหนดตำแหน่งเพิ่ม

5.1) กฎหมาย/ระเบียบ/ข้อบังคับที่เกี่ยวข้องในการบริหารงานบุคคลของส่วนงานภายในที่ขอจัดตั้ง/สถาบันอุดมศึกษา

- คุณสมบัติ การคัดเลือก และการแต่งตั้งผู้บริหาร และเจ้าหน้าที่ของวิทยาลัยการบริหารแห่งรัฐ มหาวิทยาลัยเทคโนโลยีราชมงคลพระนคร นั้น สามารถขึ้นอยู่กับดุลพินิจของคณะกรรมการสรรหาที่ได้รับการแต่งตั้งจากอธิการบดี และผู้บริหารของวิทยาลัยการบริหารแห่งรัฐ มหาวิทยาลัยเทคโนโลยีราชมงคลพระนคร ตามที่เห็นควร

- ในการดำเนินงานทั่วไป ผู้บริหารและเจ้าหน้าที่ของวิทยาลัยการบริหารแห่งรัฐ มหาวิทยาลัยเทคโนโลยีราชมงคลพระนคร จะต้องดำเนินการตามกรอบแนวทาง และข้อบังคับของทางมหาวิทยาลัย เทคโนโลยีราชมงคลพระนคร

5.2) รายละเอียดของกรอบอัตรากำลังในภาพรวมของมหาวิทยาลัย/สถาบัน

ลำดับ ที่	หน่วยงาน	บุคลากร ที่มี	บุคลากรในปัจจุบัน					อัตรากำลัง เพิ่มใหม่	ตำแหน่งเพิ่มใหม่ 2564- 2567			
			ข้าราชการ	พนักงานมหาวิทยาลัย		พนักงาน ราชการ	รวม		เพิ่มในปี			
				งบประมาณ แผ่นดิน	งบประมาณเงิน รายได้				2564	2565	2566	2567
									ปีที่ 1	ปีที่ 2	ปีที่ 3	ปีที่ 4
1	คณะครุศาสตร์อุตสาหกรรม	79	15	28	-	3	50	29	9	11	6	3
2	คณะเทคโนโลยีคหกรรมศาสตร์	105	27	59	-	3	93	12	4	5	2	1
3	คณะเทคโนโลยีสื่อสารมวลชน	61	7	35	-	3	43	18	5	7	4	2
4	คณะบริหารธุรกิจ	159	47	58	-	1	115	44	13	18	9	4
5	คณะวิทยาศาสตร์และเทคโนโลยี	94	36	46	-	-	85	9	3	3	2	1
6	คณะวิศวกรรมศาสตร์	131	63	67	-	4	141	-	-	-	-	-
7	คณะศิลปศาสตร์	143	36	55	-	3	104	39	12	15	8	4
8	คณะอุตสาหกรรมสิ่งทอและออกแบบแฟชั่น	61	13	32	-	1	50	11	3	5	2	1
9	คณะสถาปัตยกรรมศาสตร์และการออกแบบ	57	5	35	-	4	42	15	5	5	3	2
10	สำนักงานตรวจสอบภายใน	8	-	3	-	-	5	3	1	1	1	0
11	สำนักงานอธิการบดี	266	20	111	-	10	144	122	37	48	24	13
12	สถาบันวิจัยและพัฒนา	40	-	12	-	2	13	27	8	11	5	3
13	สำนักวิทยบริการและเทคโนโลยีสารสนเทศ	80	4	31	-	2	36	44	13	18	9	4
14	สำนักส่งเสริมวิชาการและงานทะเบียน	42	4	17	-	1	23	19	6	7	4	2
15	ศูนย์การจัดการความรู้	7	1	3	-	-	3	4	1	2	1	0
16	ศูนย์บ่มเพาะธุรกิจ	6	-	-	-	-	-	6	2	2	1	1
17	สถาบันภาษา	13	-	1	-	-	1	12	4	5	2	1
18	สถาบันสหวิทยาการดิจิทัลและหุ่นยนต์	15	-	7	-	-	1	14	4	6	3	1
19	สถาบันอัญมณี เครื่องประดับไทย และการออกแบบ	30	-	-	-	-	-	30	9	12	6	3
20	วิทยาลัยการบริหารแห่งรัฐ มหาวิทยาลัยเทคโนโลยีราชมงคลพระนคร	12	-	-	-	-	-	12	10	1	1	-
	รวม	1,409	278	600	0	37	949	470	149	182	93	46

		อัตราใหม่																			
		ตำแหน่งใหม่																			
		อัตราเดิม			2564 ปีที่ 1			2565 ปีที่ 2			2566 ปีที่ 3			2567 ปีที่ 4							
ประเภทบุคลากร	2564 ปัจจุบัน			ค่าใช้จ่าย(บาท)			อัตรา (คน)			ค่าใช้จ่าย(บาท)			อัตรา (คน)			ค่าใช้จ่าย(บาท)			อัตรา (คน)		
	อัตรา (คน)	ค่าตอบแทน	ค่าจ้าง	อัตรา (คน)	ค่าตอบแทน	ค่าจ้าง	อัตรา (คน)	ค่าตอบแทน	ค่าจ้าง	อัตรา (คน)	ค่าตอบแทน	ค่าจ้าง	อัตรา (คน)	ค่าตอบแทน	ค่าจ้าง	อัตรา (คน)	ค่าตอบแทน	ค่าจ้าง			
	วิชาการ	-	-	-	-	-	-	-	-	-	-	-	-	-	-	-	-	-	-	-	-
	สนับสนุน	-	-	-	-	-	-	-	-	-	-	-	-	-	-	-	-	-	-	-	-
	วิชาการ	-	-	-	-	-	-	-	-	-	-	-	-	-	-	-	-	-	-	-	-
	สนับสนุน	-	-	-	-	-	-	-	-	-	-	-	-	-	-	-	-	-	-	-	-
	วิชาการ	-	-	-	-	-	-	-	-	-	-	-	-	-	-	-	-	-	-	-	-
	สนับสนุน	-	-	-	-	-	-	-	-	-	-	-	-	-	-	-	-	-	-	-	-
	วิชาการ	-	-	-	-	-	-	-	-	-	-	-	-	-	-	-	-	-	-	-	-
	สนับสนุน	-	-	-	-	-	-	-	-	-	-	-	-	-	-	-	-	-	-	-	-
บุคลากร		วิชาการ	-	-	-	-	-	-	-	-	-	-	-	-	-	-	-	-	-	-	-
		สนับสนุน	-	-	-	-	-	-	-	-	-	-	-	-	-	-	-	-	-	-	-
บุคลากร		วิชาการ	-	-	-	-	-	-	-	-	-	-	-	-	-	-	-	-	-	-	-
		สนับสนุน	-	-	-	-	-	-	-	-	-	-	-	-	-	-	-	-	-	-	-
บุคลากร		วิชาการ	-	-	-	-	-	-	-	-	-	-	-	-	-	-	-	-	-	-	-
		สนับสนุน	-	-	-	-	-	-	-	-	-	-	-	-	-	-	-	-	-	-	-
บุคลากร		วิชาการ	-	-	-	-	-	-	-	-	-	-	-	-	-	-	-	-	-	-	-
		สนับสนุน	-	-	-	-	-	-	-	-	-	-	-	-	-	-	-	-	-	-	-
บุคลากร		วิชาการ	-	-	-	-	-	-	-	-	-	-	-	-	-	-	-	-	-	-	-
		สนับสนุน	-	-	-	-	-	-	-	-	-	-	-	-	-	-	-	-	-	-	-
บุคลากร		วิชาการ	-	-	-	-	-	-	-	-	-	-	-	-	-	-	-	-	-	-	-
		สนับสนุน	-	-	-	-	-	-	-	-	-	-	-	-	-	-	-	-	-	-	-
บุคลากร		วิชาการ	-	-	-	-	-	-	-	-	-	-	-	-	-	-	-	-	-	-	-
		สนับสนุน	-	-	-	-	-	-	-	-	-	-	-	-	-	-	-	-	-	-	-
บุคลากร		วิชาการ	-	-	-	-	-	-	-	-	-	-	-	-	-	-	-	-	-	-	-
		สนับสนุน	-	-	-	-	-	-	-	-	-	-	-	-	-	-	-	-	-	-	-
บุคลากร		วิชาการ	-	-	-	-	-	-	-	-	-	-	-	-	-	-	-	-	-	-	-
		สนับสนุน	-	-	-	-	-	-	-	-	-	-	-	-	-	-	-	-	-	-	-
บุคลากร		วิชาการ	-	-	-	-	-	-	-	-	-	-	-	-	-	-	-	-	-	-	-
		สนับสนุน	-	-	-	-	-	-	-	-	-	-	-	-	-	-	-	-	-	-	-
บุคลากร		วิชาการ	-	-	-	-	-	-	-	-	-	-	-	-	-	-	-	-	-	-	-
		สนับสนุน	-	-	-	-	-	-	-	-	-	-	-	-	-	-	-	-	-	-	-
บุคลากร		วิชาการ	-	-	-	-	-	-	-	-	-	-	-	-	-	-	-	-	-	-	-
		สนับสนุน	-	-	-	-	-	-	-	-	-	-	-	-	-	-	-	-	-	-	-
บุคลากร		วิชาการ	-	-	-	-	-	-	-	-	-	-	-	-	-	-	-	-	-	-	-
		สนับสนุน	-	-	-	-	-	-	-	-	-	-	-	-	-	-	-	-	-	-	-
บุคลากร		วิชาการ	-	-	-	-	-	-	-	-	-	-	-	-	-	-	-	-	-	-	-
		สนับสนุน	-	-	-	-	-	-	-	-	-	-	-	-	-	-	-	-	-	-	-
บุคลากร		วิชาการ	-	-	-	-	-	-	-	-	-	-	-	-	-	-	-	-	-	-	-
		สนับสนุน	-	-	-	-	-	-	-	-	-	-	-	-	-	-	-	-	-	-	-
บุคลากร		วิชาการ	-	-	-	-	-	-	-	-	-	-	-	-	-	-	-	-	-	-	-
		สนับสนุน	-	-	-	-	-	-	-	-	-	-	-	-	-	-	-	-	-	-	-
บุคลากร		วิชาการ	-	-	-	-	-	-	-	-	-	-	-	-	-	-	-	-	-	-	-
		สนับสนุน	-	-	-	-	-	-	-	-	-	-	-	-	-	-	-	-	-	-	-
บุคลากร		วิชาการ	-	-	-	-	-	-	-	-	-	-	-	-	-	-	-	-	-	-	-
		สนับสนุน	-	-	-	-	-	-	-	-	-	-	-	-	-	-	-	-	-	-	-
บุคลากร		วิชาการ	-	-	-	-	-	-	-	-	-	-	-	-	-	-	-	-	-	-	-
		สนับสนุน	-	-	-	-	-	-	-	-	-	-	-	-	-	-	-	-	-	-	-
บุคลากร		วิชาการ	-	-	-	-	-	-	-	-	-	-	-	-	-	-	-	-	-	-	-
		สนับสนุน	-	-	-	-	-	-	-	-	-	-	-	-	-	-	-	-	-	-	-
บุคลากร		วิชาการ	-	-	-	-	-	-	-	-	-	-	-	-	-	-	-	-	-	-	-
		สนับสนุน	-	-	-	-	-	-	-	-	-	-	-	-	-	-	-	-	-	-	-
บุคลากร		วิชาการ	-	-	-	-	-	-	-	-	-	-	-	-	-	-	-	-	-	-	-
		สนับสนุน	-	-	-	-	-	-	-	-	-	-	-	-	-	-	-	-	-	-	-
บุคลากร		วิชาการ	-	-	-	-	-	-	-	-	-	-	-	-	-	-	-	-	-	-	-
		สนับสนุน	-	-	-	-	-	-	-	-	-	-	-	-	-	-	-	-	-	-	-
บุคลากร		วิชาการ	-	-	-	-	-	-	-	-	-	-	-	-	-	-	-	-	-	-	-
		สนับสนุน	-	-	-	-	-	-	-	-	-	-	-	-	-	-	-	-	-	-	-
บุคลากร		วิชาการ	-	-	-	-	-	-	-	-	-	-	-	-	-	-	-	-	-	-	-
		สนับสนุน	-	-	-	-	-	-	-	-	-	-	-	-	-	-	-	-	-	-	-
บุคลากร		วิชาการ	-	-	-	-	-	-	-	-	-	-	-	-	-	-	-	-	-	-	-
		สนับสนุน	-	-	-	-	-	-	-	-	-	-	-	-	-	-	-	-	-	-	-
บุคลากร		วิชาการ	-	-	-	-	-	-	-	-	-	-	-	-	-	-	-	-	-	-	-
		สนับสนุน	-	-	-	-	-	-	-	-	-	-	-	-	-	-	-	-	-	-	-
บุคลากร		วิชาการ	-	-	-	-	-	-	-	-	-	-	-	-	-	-	-	-	-	-	-
		สนับสนุน	-	-	-	-	-	-	-	-	-	-	-	-	-	-	-	-	-	-	-
บุคลากร		วิชาการ	-	-	-	-	-	-	-	-	-	-	-	-	-	-	-	-	-	-	-
		สนับสนุน	-	-	-	-	-	-	-	-	-	-	-	-	-	-	-	-	-	-	-
บุคลากร		วิชาการ	-	-	-	-	-	-	-	-	-	-	-	-	-	-	-	-	-	-	-
		สนับสนุน	-	-	-	-	-	-	-	-	-	-	-	-	-	-	-	-	-	-	-
บุคลากร		วิชาการ	-	-	-	-	-	-	-	-	-	-	-	-	-	-	-	-	-	-	-
		สนับสนุน	-	-	-	-	-	-	-	-	-	-	-	-	-	-	-	-	-	-	-
บุคลากร		วิชาการ	-	-	-	-	-	-	-	-	-	-	-	-	-	-	-	-	-	-	-
		สนับสนุน	-	-	-	-	-	-	-	-	-	-	-	-	-	-	-	-	-	-	-
บุคลากร		วิชาการ	-	-	-	-	-	-	-	-	-	-	-	-	-	-	-	-	-	-	-
		สนับสนุน	-	-	-	-	-	-	-	-	-	-	-	-	-	-	-	-	-	-	-
บุคลากร		วิชาการ	-	-	-	-	-	-	-	-	-	-	-	-	-	-	-	-	-	-	-
		สนับสนุน	-	-	-	-	-	-	-	-	-	-	-	-	-	-	-	-	-	-	-
บุคลากร		วิชาการ	-	-	-	-	-	-	-	-	-	-	-	-	-	-	-	-	-	-	-
		สนับสนุน	-	-	-	-	-	-	-	-	-	-	-	-	-	-	-	-	-	-	-
บุคลากร		วิชาการ	-	-	-	-	-	-	-	-	-	-	-	-	-	-	-	-	-	-	-
		สนับสนุน	-	-	-	-	-	-	-	-	-	-	-	-	-	-	-	-	-	-	-
บุคลากร		วิชาการ	-	-	-	-	-	-	-	-	-	-	-	-	-	-	-	-	-	-	-
		สนับสนุน	-	-	-	-	-	-	-	-	-	-	-	-	-	-	-	-	-	-	-
บุคลากร		วิชาการ	-	-	-	-	-	-	-	-	-	-	-	-	-	-	-	-	-	-	-
		สนับสนุน	-	-	-	-	-	-	-	-	-	-	-	-	-	-	-	-	-	-	-
บุคลากร		วิชาการ	-	-	-	-	-	-	-	-	-	-	-	-	-	-	-	-	-	-	-
		สนับสนุน	-	-	-	-	-	-	-	-	-	-	-	-	-	-	-	-	-	-	-
บุคลากร		วิชาการ	-	-	-	-	-	-	-	-	-	-	-	-	-	-	-	-	-	-	-
		สนับสนุน	-	-	-	-	-	-	-	-	-	-	-	-	-	-	-	-	-	-	-
บุคลากร		วิชาการ	-	-	-	-	-	-	-	-	-	-	-	-	-	-	-	-	-	-	-
		สนับสนุน	-	-	-	-	-	-	-	-	-	-	-	-	-	-	-	-	-	-	-
บุคลากร		วิชาการ	-	-	-	-	-	-	-	-	-	-	-	-	-	-	-	-	-	-	-
		สนับสนุน	-	-	-	-	-	-	-	-	-	-	-	-	-	-	-	-	-	-	-
บุคลากร		วิชาการ	-	-	-	-	-	-	-	-	-	-	-	-	-	-	-	-	-	-	-
		สนับสนุน	-	-	-	-	-	-	-	-	-	-	-	-	-	-	-	-	-	-	-
บุคลากร		วิชาการ	-	-	-	-	-	-	-	-	-	-	-	-	-	-	-	-	-	-	-
		สนับสนุน	-	-	-	-	-	-	-	-	-	-	-	-	-	-	-	-	-	-	-
บุคลากร		วิชาการ	-	-	-	-	-	-	-	-	-	-	-	-	-	-	-	-	-	-	-
		สนับสนุน	-	-	-	-	-	-	-	-	-	-	-	-	-	-	-	-	-	-	-
บุคลากร		วิชาการ	-	-	-	-	-	-	-	-	-	-	-	-	-	-	-	-	-	-	-
		สนับสนุน	-	-	-	-	-	-	-	-	-	-	-	-	-	-	-	-	-	-	-
บุคลากร		วิชาการ	-	-	-	-	-	-	-	-	-	-	-	-	-	-	-	-	-	-	-
		สนับสนุน	-	-	-	-	-	-	-	-	-	-	-	-	-	-	-	-	-	-	-
บุคลากร		วิชาการ	-	-	-	-	-	-	-	-	-	-	-	-	-	-	-	-	-	-	-
		สนับสนุน	-	-	-	-	-	-	-	-	-	-	-	-	-	-	-	-	-	-	-
บุคลากร		วิชาการ	-	-	-	-	-	-	-	-	-	-	-	-	-	-	-	-	-	-	-
		สนับสนุน	-	-	-	-	-	-	-	-	-	-	-	-	-	-	-	-	-	-	-
บุคลากร		วิชาการ	-	-	-	-	-	-	-	-	-	-	-	-	-	-	-	-	-	-	-
		สนับสนุน	-	-	-	-	-	-	-	-	-	-	-	-	-	-	-	-	-	-	-

6. เป้าหมายผลผลิต : จะต้องมีการควบคุมการผลิตกำลังคนให้เป็นไปตามนโยบายของรัฐ มีกลไกของสภาสถาบันอุดมศึกษาให้มีความเป็นอิสระที่อยู่บนพื้นฐานของความรับผิดชอบ (Accountability) ในการอนุมัติหลักสูตรหรือจัดตั้งส่วนงานภายในที่ตอบสนองต่อความต้องการของประเทศหรือท้องถิ่น และรับผิดชอบต่อบัณฑิตที่เป็นผลผลิตของสถาบัน โดยสาขาวิชาใดที่มีอุปทานแรงงานเพียงพออยู่แล้วก็ไม่ควรจัดการ

6.1 วิธีการควบคุมการผลิตกำลังคนให้เป็นไปตามนโยบายรัฐ

ด้วยความร่วมมือของผู้เชี่ยวชาญในด้านรัฐประศาสนศาสตร์ ตลอดจนองค์กรปกครองส่วนท้องถิ่น เอกชน การปกครองส่วนท้องถิ่น เพื่อสร้างหลักสูตรการเรียนการสอน ให้มีเนื้อหาครบวงจรตั้งแต่ปัจจัยเข้าจนถึงปัจจัยออก พร้อมทั้งการผลิตบัณฑิต การวิจัย การฝึกอบรมเพื่อให้ได้มาตรฐานวิชาชีพ ตามแนวทางความสอดคล้องกับความต้องการและทิศทางการพัฒนาของประเทศ โดยยึดหลักตามแนวทางความสอดคล้องกับความต้องการและทิศทางการพัฒนาของประเทศ

6.2 กลไกส่งเสริมความรับผิดชอบต่อบัณฑิตที่เป็นผลผลิตของสถาบัน

นักศึกษาได้รับการรับรองจากมหาวิทยาลัย ในด้านการเรียนการสอน และได้รับส่งเสริมสนับสนุนให้สำเร็จการศึกษาครบตามกำหนดระยะเวลาที่กำหนด

7. การควบคุมมาตรฐานและคุณภาพในการดำเนินงาน

ลำดับ	หลักเกณฑ์	การดำเนินการ
1.	การจัดตั้งส่วนงานภายในที่เกี่ยวข้องกับสาขาวิชาที่เกี่ยวข้องกับสภาวิชาชีพ สถาบันอุดมศึกษาจะต้องดำเนินการตามระเบียบที่เกี่ยวข้อง	ไม่มีในส่วนที่เกี่ยวข้องกับสภาวิชาชีพ แต่จะดำเนินการจัดการเรียนการสอนให้มีเนื้อหาที่สอดคล้องกับข้อกำหนดสถาบันคุณวุฒิวิชาชีพ
2.	การตั้งชื่อส่วนงานภายในควรสอดคล้องกับสาขาวิชาที่เปิดสอนเพื่อจะได้สื่อสารให้ผู้ที่จะเข้าเรียนได้มีความเข้าใจและเลือกเรียนได้ถูกต้อง และการตั้งชื่ออาจมีผลต่อการจัดกลุ่มสาขาวิชาเพื่อประเมินคุณภาพการศึกษาด้วย	วิทยาลัยการบริหารแห่งรัฐ มหาวิทยาลัยเทคโนโลยีราชมงคลพระนคร เปิดสอนในหลักสูตรหลักสูตรรัฐประศาสนศาสตรมหาบัณฑิตและหลักสูตรปรัชญาดุษฎีบัณฑิตของวิทยาลัยการบริหารแห่งรัฐ มุ่งผลิตบัณฑิตที่รู้ความเป็นจริงของเศรษฐกิจ สังคม การเมือง และระบบบริหารราชการแผ่นดินร่วมสมัย การบริหารเชิงกลยุทธ์ หลักทฤษฎีองค์การ การบริหารและปฏิบัติการ (operations) ของบ้านเมืองทุกระดับ ยึดมั่นในจริยธรรมและหลักธรรมาภิบาล มีทักษะในภาษาต่างประเทศ การวิเคราะห์วิจัย และ การใช้เทคโนโลยีสารสนเทศสมัยใหม่ สำหรับยุค e-government
3.	การจัดตั้งส่วนงานภายในระดับบัณฑิตศึกษาจะต้องเน้นเรื่องคุณภาพมาตรฐาน อาทิ การสร้างนวัตกรรม การส่งเสริมให้คณาจารย์เผยแพร่งานวิจัยในระดับชาติและระดับนานาชาติ	การดำเนินการจัดการเรียนการสอนระดับบัณฑิตศึกษา จะอยู่ภายใต้การประเมินคุณภาพของหลักสูตรของ สกอ. (SAR) ซึ่งจะครอบคลุมหลักเกณฑ์ต่าง ๆ อย่างครบถ้วน

ลำดับ	หลักเกณฑ์	การดำเนินการ
4.	การจัดตั้งส่วนงานภายในต้องเน้นคุณภาพมากกว่าปริมาณ	ตามวิสัยทัศน์ และพันธกิจของสถาบัน เพื่อจะเป็นที่ยอมรับในระดับประเทศและระดับสากล ผลผลิตของสถาบันต้องมีคุณภาพเป็นที่ยอมรับ
5.	ควรมีกลไกหรือวิธีการที่จะควบคุมขนาดสถาบันในเชิงปริมาณของจำนวนนักศึกษาที่เหมาะสม ไม่ให้ขยายตัวอย่างไร้ขีดจำกัดเพื่อประสิทธิภาพสูงสุด	วิทยาลัยการบริหารแห่งรัฐที่จะผลิตบัณฑิตหลักสูตรรัฐประศาสนศาสตรมหาบัณฑิตและหลักสูตรปรัชญาดุษฎีบัณฑิตเพื่อเป็นอีกทางเลือกหนึ่งในการเปิดโอกาสให้บัณฑิตได้ศึกษาในระดับที่สูงขึ้นและนำความรู้ที่ได้ไปพัฒนาสู่เป้าหมายการพัฒนาประเทศชาติอย่างยั่งยืน

8. แหล่งที่มาของรายได้ : ให้ระบุแหล่งที่มาของรายได้ให้ชัดเจน ซึ่งจะต้องมีใช้รายได้ที่มาจากงบประมาณแผ่นดิน

แหล่งที่มาของรายได้	2564 ปีปัจจุบัน	ประมาณการรายได้					
		2564 ปีที่ 1	2565 ปีที่ 2	2566 ปีที่ 3	2567 ปีที่ 4	2568 ปีที่ 5	รวม
1) ค่าธรรมเนียมและค่าลงทะเบียน	-	5,200,000	10,400,000	15,600,000	20,800,000	26,000,000	78,000,000
2) การวิจัย	-	1,000,000	1,000,000	1,000,000	1,000,000	1,000,000	1,000,000
3) การบริการทางวิชาการ	-	500,000	600,000	700,000	800,000	900,000	1,000,000
4) การบริจาค	-	-	-	-	-	-	-
5) อื่นๆ	-	-	-	-	-	-	-
รวมทั้งสิ้น		6,700,000	12,000,000	17,300,000	22,600,000	27,900,000	80,000,000

9.ระบบการบริหารจัดการงบประมาณและทรัพย์สิน : ต้องมีความชัดเจนว่าวิทยาลัยการบริหารแห่งรัฐไม่สามารถนำงบประมาณแผ่นดินมาใช้กับส่วนงานภายในได้ เว้นแต่เป็นการใช้บุคลากรเดิมที่มีอยู่แล้วในการปฏิบัติงานในส่วนงานภายในที่จัดตั้ง โดยไม่มีผลกระทบต่องบประมาณแผ่นดินในภาพรวม

9.1 การวางแผนงบประมาณ

ทางวิทยาลัยการบริหารแห่งรัฐ มหาวิทยาลัยเทคโนโลยีราชมงคลพระนคร ได้กำหนดรายละเอียดและประมาณการค่าใช้จ่าย และงบประมาณในการดำเนินการต่าง ๆ ได้แก่ บุคลากร งบดำเนินการทั่วไป การจัดซื้ออุปกรณ์ งบประมาณในการดำเนินการโครงการพัฒนาบุคลากรสถาบัน งบประมาณปรับปรุงอาคารสรุปการประมาณการงบประมาณและรายจ่าย ดังต่อไปนี้

การประมาณการงบประมาณ และรายจ่าย

รายการ	ประมาณการตามปีงบประมาณ				
	2564	2565	2566	2567	2568
1. บุคลากร (เงินเดือน และค่าจ้างประจำ) ตามกรอบอัตรากำลัง	2,136,000	2,620,800	2,998,800	3,148,800	3,306,300
2. งบดำเนินงานทั่วไป	2,500,000	3,500,000	5,500,000	6,500,000	7,500,000
3.การจัดซื้ออุปกรณ์ในหน่วยงาน	15,000,000	5,000,000	-	-	-
4. งบประมาณในการดำเนินการโครงการพัฒนาบุคลากรสถาบัน	1,000,000	1,000,000	1,000,000	1,000,000	1,000,000
รวมประมาณการงบประมาณในการดำเนินงานของสถาบันฯ	20,636,000	12,120,800	9,498,800	10,648,800	11,806,300

หมายเหตุ: การประมาณการรายได้ และงบประมาณ รายจ่าย ในส่วนนี้เป็นเพียงการประมาณการเบื้องต้นเท่านั้น หลังจากที่ได้มีการแต่งตั้งผู้บริหารอย่างเป็นทางการแล้ว อาจมีการปรับแก้ และนำเสนอเพื่อขออนุมัติงบประมาณอีกครั้งหนึ่ง

9.2 การแสวงหาแหล่งเงินทุน (ไม่มีผลกระทบต่องบประมาณแผ่นดิน)

วิทยาลัยการบริหารแห่งรัฐ มหาวิทยาลัยเทคโนโลยีราชมงคลพระนคร ได้แบ่งส่วนโครงสร้างงานออกเป็น ส่วน ๆ ส่วนงานวิศวกรรมเครื่องประดับและส่วนงานธุรกิจสัมพันธ์ สองส่วนงานนี้จะเอื้อต่อการสร้างความร่วมมือในด้านการวิจัยการผลิต การบริการวิชาการ ทั้งภาครัฐและเอกชน ภาค SME และอุตสาหกรรมการผลิตเครื่องประดับ เพื่อสร้างรายได้ให้กับสถาบันฯ จากการประมาณการรายรับ รายจ่าย การดำเนินงานของสถาบันฯ ตั้งแต่ปีที่ ๓ เป็นต้นไป จะสามารถเพียงพอประมาณการดำเนินงานจากได้รายได้ของสถาบันฯ

9.3 การบริหารงบประมาณ

วิทยาลัยการบริหารแห่งรัฐ มหาวิทยาลัยเทคโนโลยีราชมงคลพระนคร จะดำเนินการตามกรอบแนวทางของการบริหารงบประมาณของของมหาวิทยาลัยเทคโนโลยีราชมงคลพระนคร เพื่อให้ตรงตามแนวทางธรรมาภิบาลของมหาวิทยาลัยเทคโนโลยีราชมงคลพระนคร

9.4 การวางแผนกำกับติดตามงบประมาณ

เพื่อให้การกำกับติดตามงบประมาณเป็นไปอย่างเหมาะสม และสอดคล้องกับแนวทางธรรมาภิบาลตามแนวทางและตามขั้นตอนในเรื่องของการเบิกจ่ายงบประมาณตามหลักการของมหาวิทยาลัยเทคโนโลยีราชมงคลพระนครแล้ว ผู้บริหารของวิทยาลัยการบริหารแห่งรัฐ มหาวิทยาลัยเทคโนโลยีราชมงคลพระนคร จะต้องเข้ามาดูแล และร่วมรับผิดชอบในเรื่องของการเบิกจ่ายงบประมาณต่าง ๆ ของสถาบันฯ อย่างใกล้ชิด ในขณะเดียวกันผู้จะต้องมีการจัดเตรียมรายงานการเบิกจ่ายงบประมาณของสถาบันฯ และนำเสนอต่อและคณะกรรมการกำกับของสถาบันฯ และผู้บริหารของมหาวิทยาลัยอย่างต่อเนื่องทุกปี หรือตามแต่ที่คณะกรรมการกำกับหรือผู้บริหารของมหาวิทยาลัยร้องขอ

9.5 ระบบบริหารทรัพย์สิน

วิทยาลัยการบริหารแห่งรัฐ มหาวิทยาลัยเทคโนโลยีราชมงคลพระนคร จะดำเนินการตามกรอบแนวทางของการบริหารทรัพย์สินของของมหาวิทยาลัยเทคโนโลยีราชมงคลพระนคร เพื่อให้ตรงตามแนวทางธรรมาภิบาลของมหาวิทยาลัยเทคโนโลยีราชมงคลพระนคร

10. การกำกับตรวจสอบ : วิทยาลัยการบริหารแห่งรัฐ มหาวิทยาลัยเทคโนโลยีราชมงคลพระนครจะต้องกำกับดูแลการปฏิบัติและมีการตรวจสอบการดำเนินการตามกฎระเบียบที่เกี่ยวข้อง พร้อมมีการติดตามประเมินคุณภาพของส่วนงานภายในที่จัดตั้ง

กฎระเบียบที่เกี่ยวข้อง	วิธีการตรวจสอบ	การติดตามประเมินคุณภาพ
ระเบียบมหาวิทยาลัยเทคโนโลยีราชมงคลพระนคร ว่าด้วยการให้บริการสังคม 2559	ผู้บริหารวิทยาลัยการบริหารแห่งรัฐ มหาวิทยาลัยเทคโนโลยีราชมงคลพระนคร จะต้องดำเนินการกิจกรรมของสถาบันฯ และต้องมีการรายงานความคืบหน้า และผลการดำเนินงานให้คณะกรรมการกำกับของสถาบันฯ ได้รับรู้อย่างต่อเนื่อง	วิทยาลัยการบริหารแห่งรัฐ มหาวิทยาลัยเทคโนโลยีราชมงคลพระนคร มีการกำหนดแนวทางการดำเนินงานให้อยู่ภายใต้ระเบียบของมหาวิทยาลัยและคณะกรรมการกำกับ ประกอบด้วยตัวแทนจากคณะผู้บริหารของมหาวิทยาลัย โดยพิจารณาจากตัวชี้วัดทางด้านคุณภาพ อาทิ จำนวนบัณฑิต จำนวนงานบริการวิชาการ จำนวนงานวิจัย เป็นต้น ควบคู่ไปกับตัวชี้วัดทางด้านปริมาณ
ระเบียบกระทรวงการคลังระเบียบกรมบัญชีกลาง		
ข้อบังคับมหาวิทยาลัยเทคโนโลยีราชมงคลว่าด้วยการบริหารบุคคลสำหรับพนักงานมหาวิทยาลัย พ.ศ.2559		

11. แผนการดำเนินการ : ต้องมีเป้าหมายผลผลิตที่ชัดเจน

งานโครงการ	แผนระยะสั้น 1ปี	แผนระยะยาว 4 ปี	ตัวชี้วัด	เป้าหมายผลผลิต			
				2564 ปีที่ 1	2565 ปีที่ 2	2566 ปีที่ 3	2567 ปีที่ 4
1.การผลิตบัณฑิต ระดับปริญญาเอก หลักสูตรปรัชญาดุษฎีบัณฑิต ระดับปริญญาโท หลักสูตรรัฐประศาสนศาสตร มหาบัณฑิต	1 หลักสูตร	2 หลักสูตร	จำนวน หลักสูตร	1	2	2	2
2. งานวิจัย ด้านรัฐประศาสนศาสตร์	1 เรื่อง	10 เรื่อง	จำนวน งานวิจัย	1	3	3	3
3. การให้บริการทางวิชาการ	ผู้เข้ารับการ บริการวิชาการ 20 คน	ผู้เข้ารับการ บริการวิชาการ 80 คน	จำนวนคน	20	20	20	20